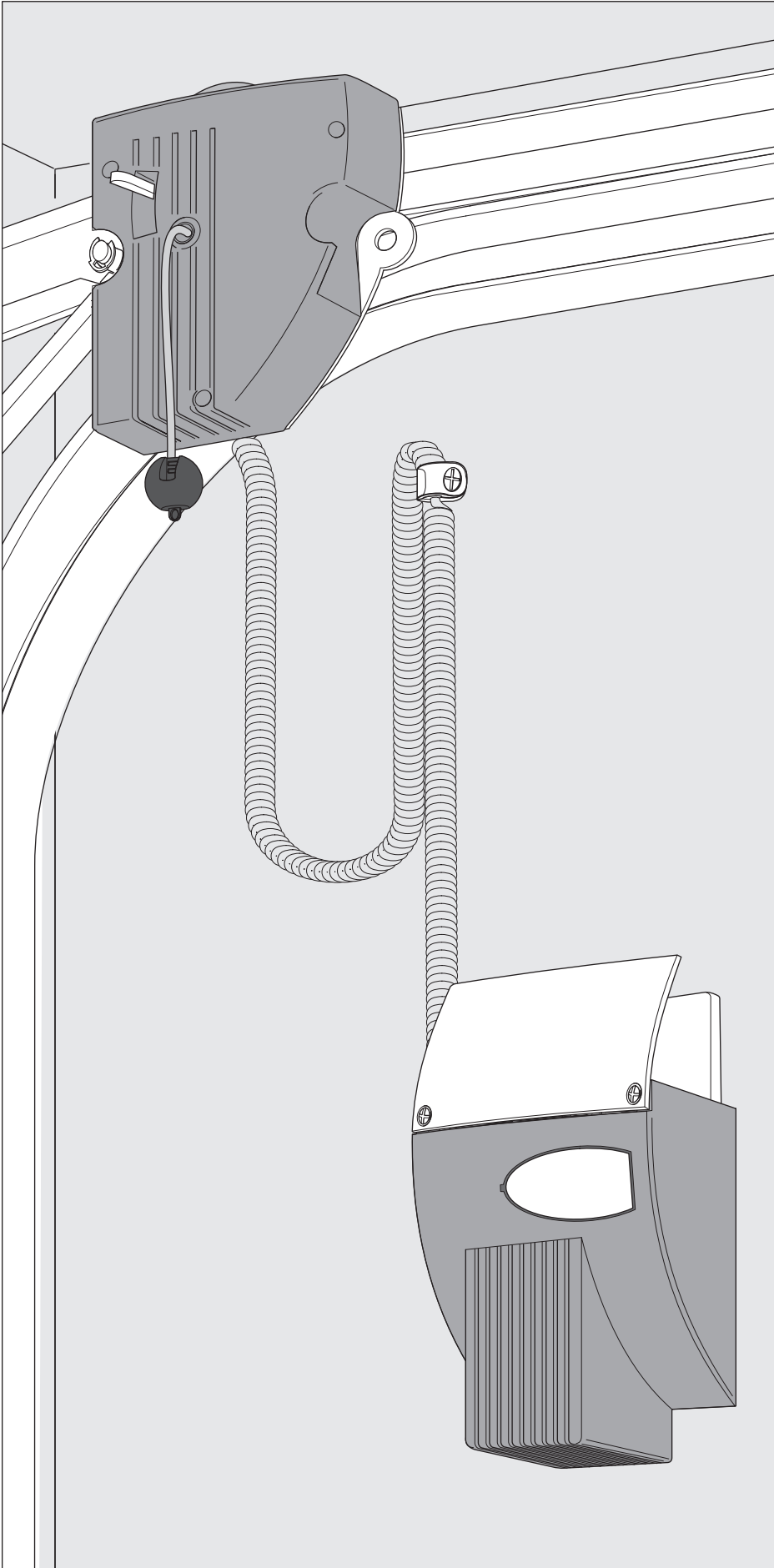
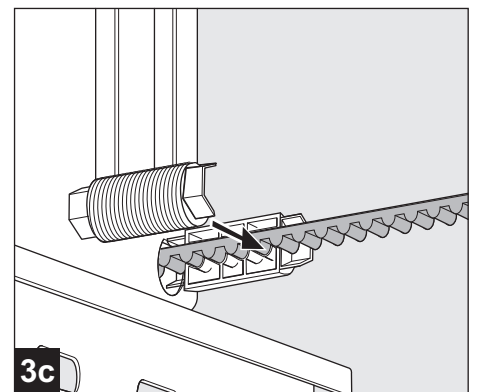
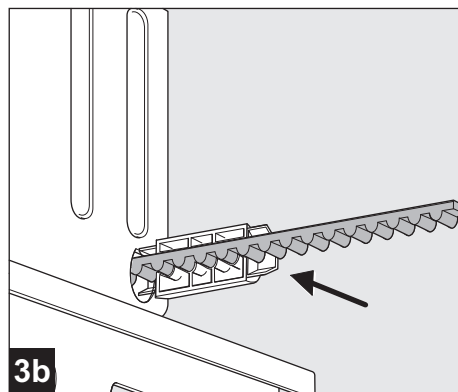
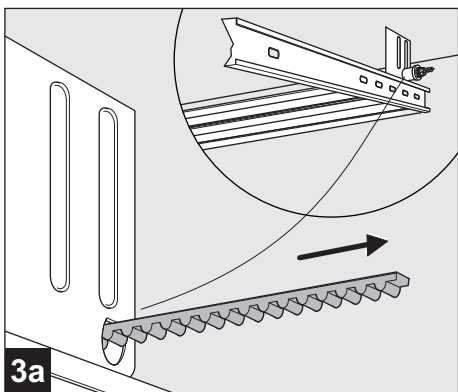
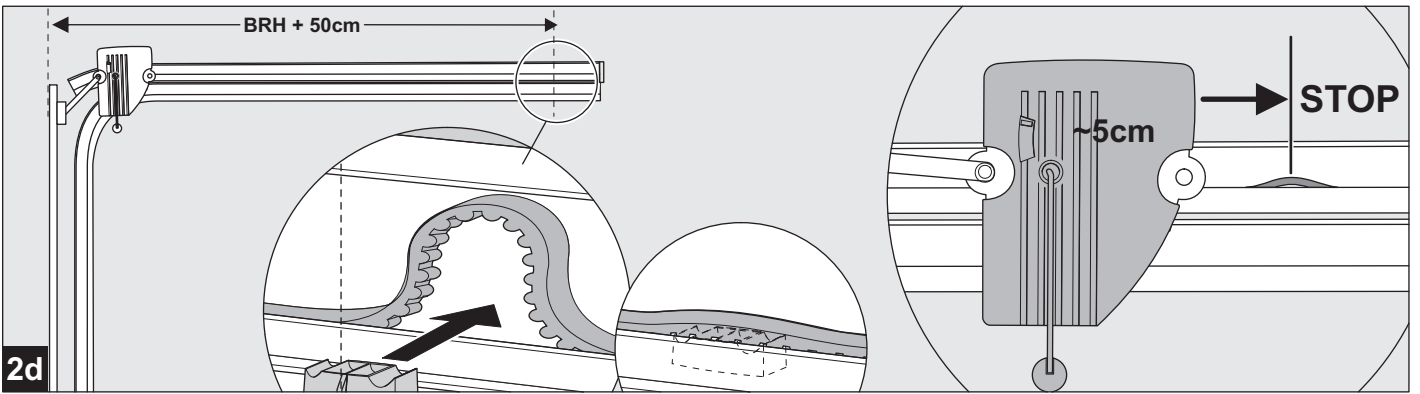
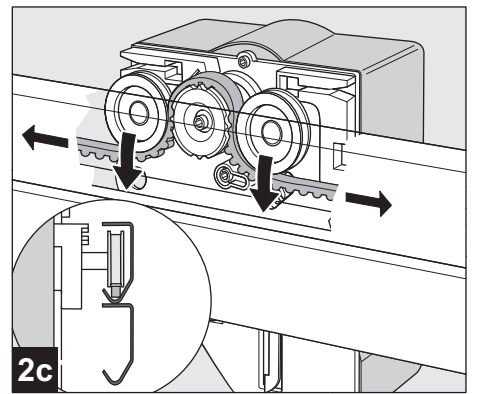
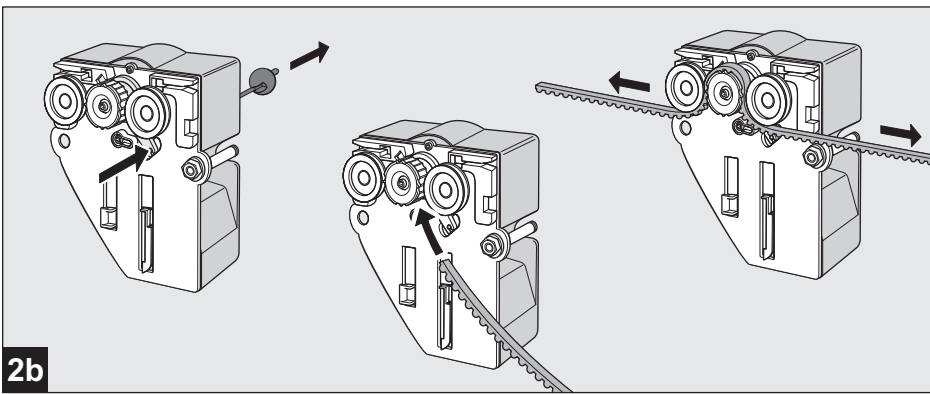
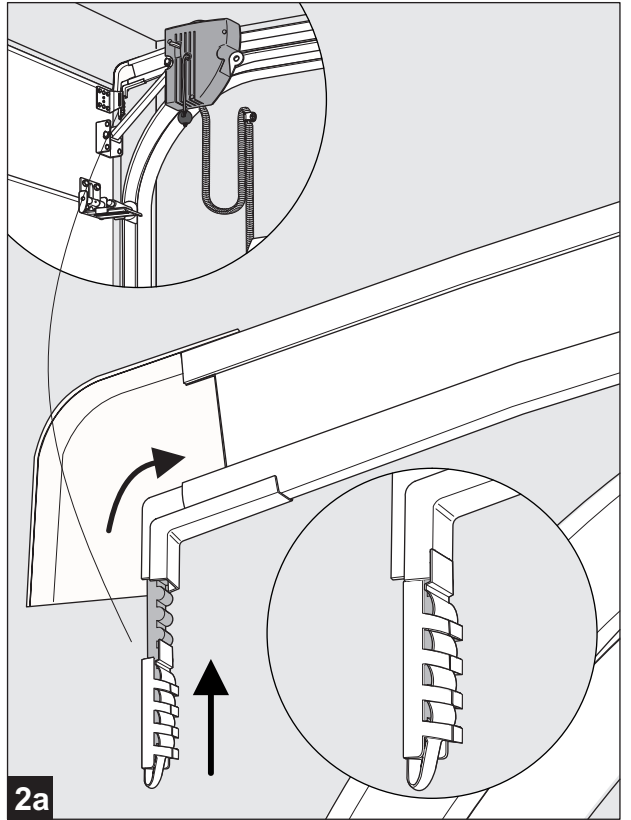
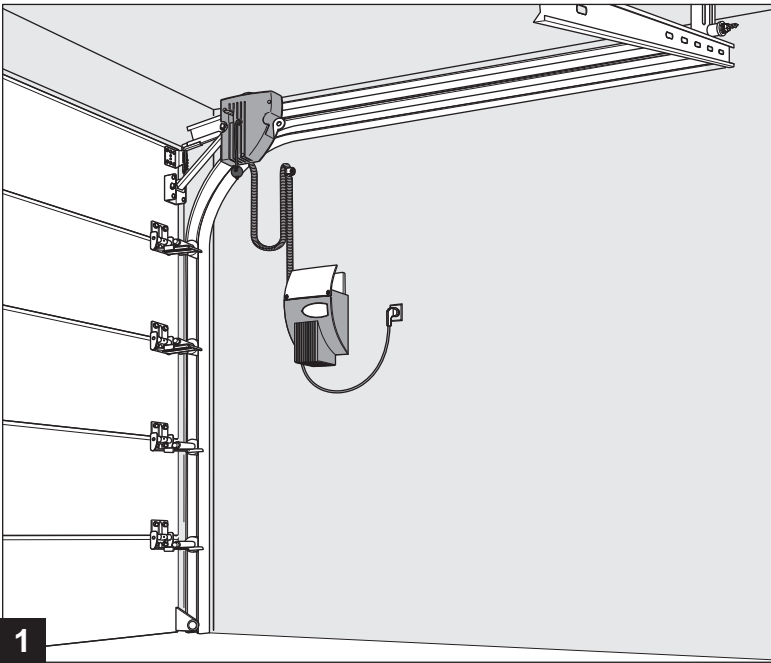
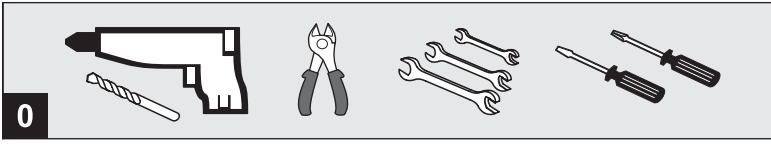
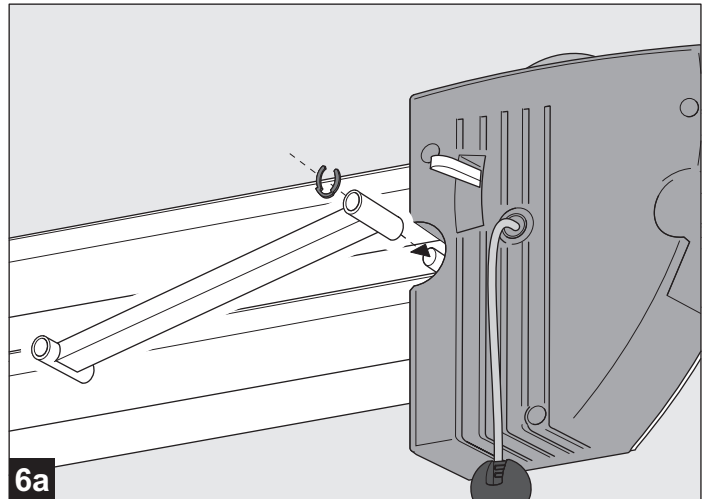
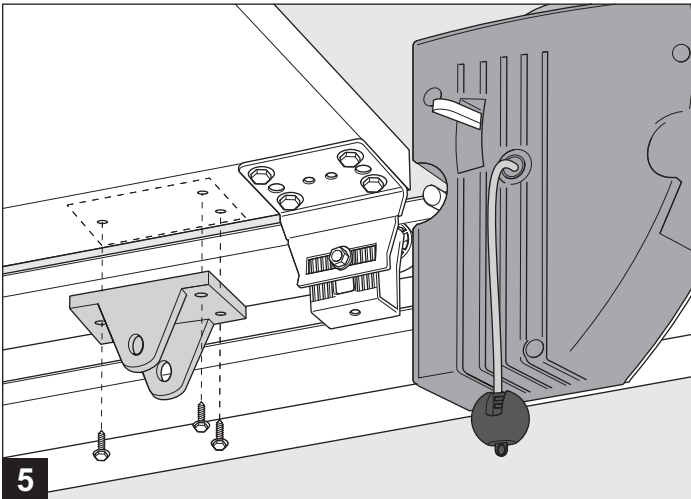
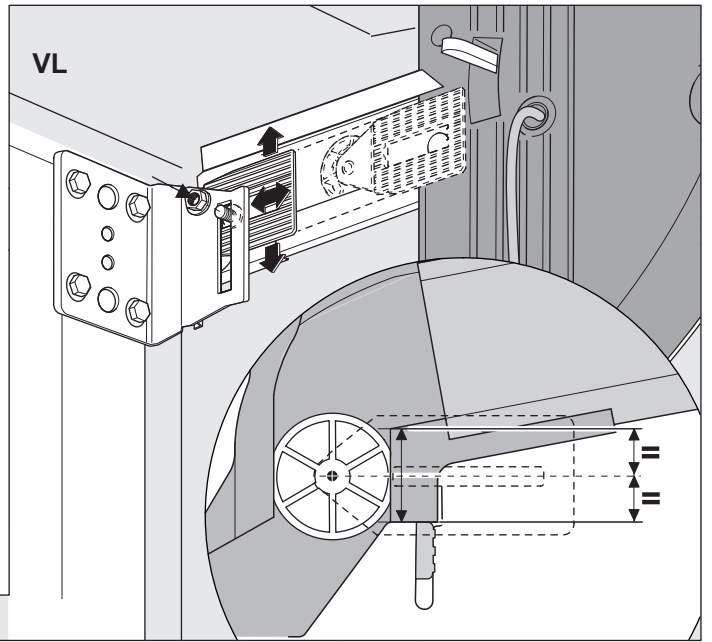
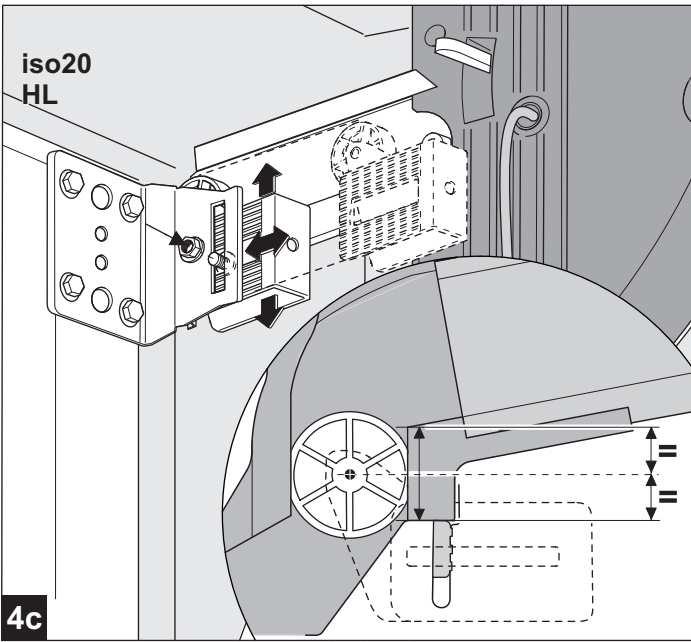
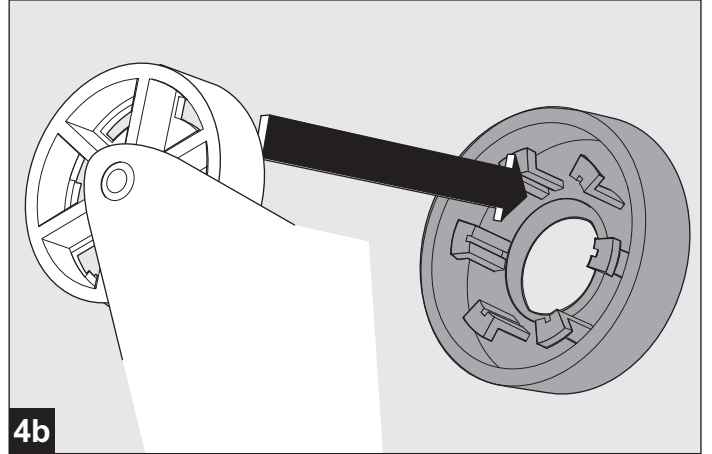
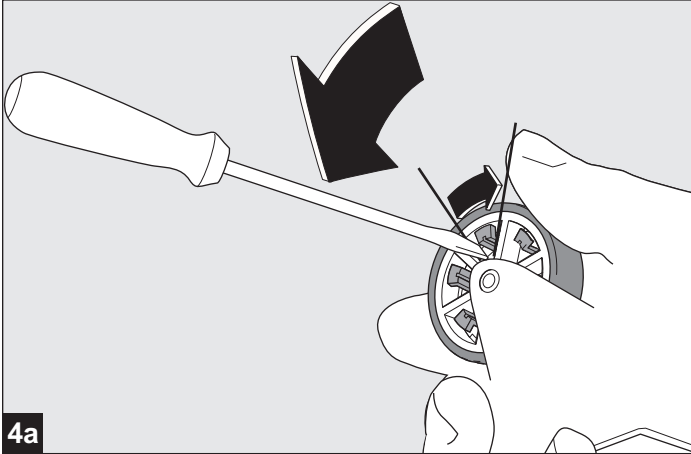
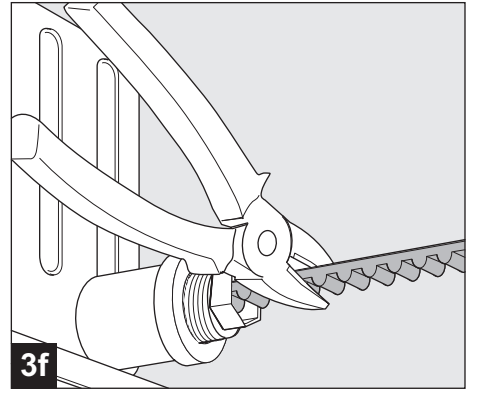
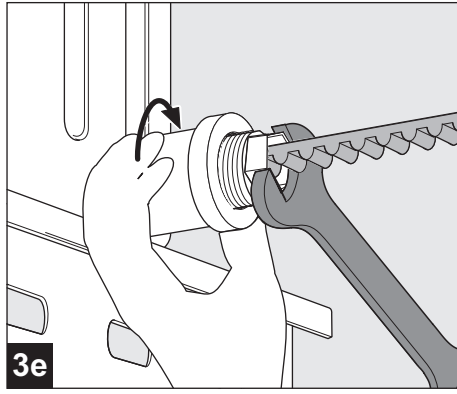
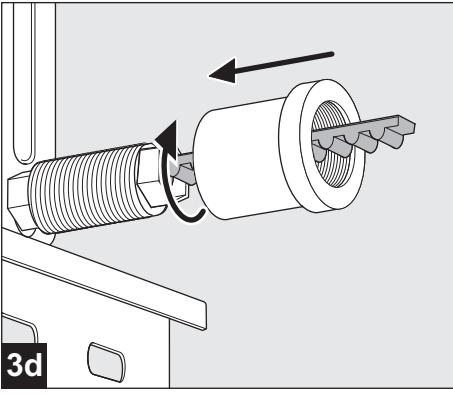


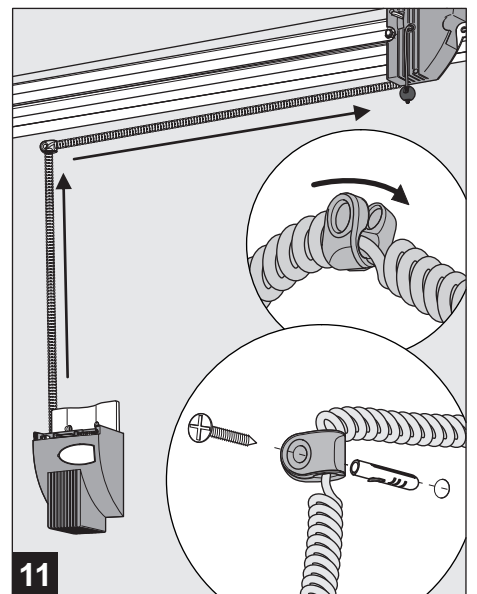
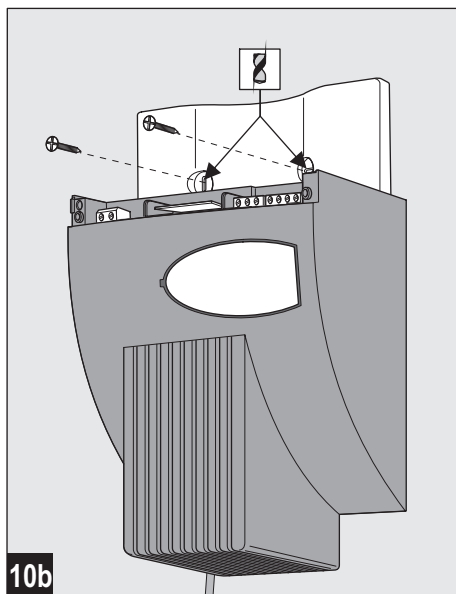
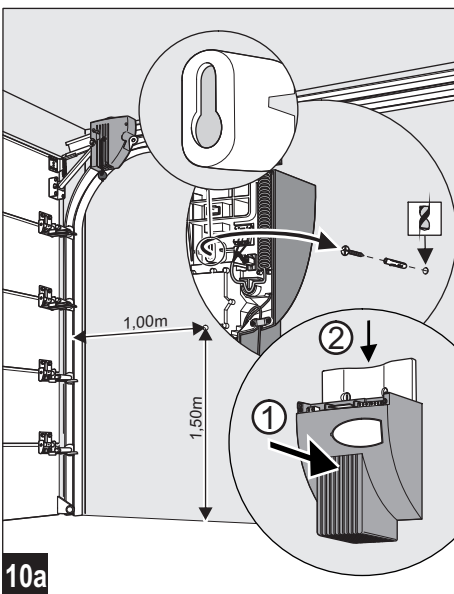
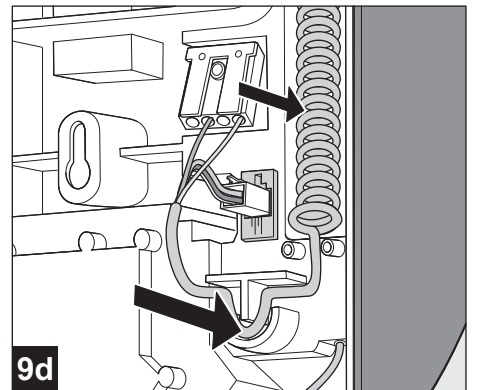
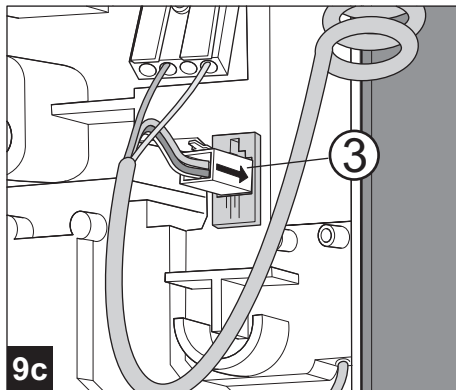
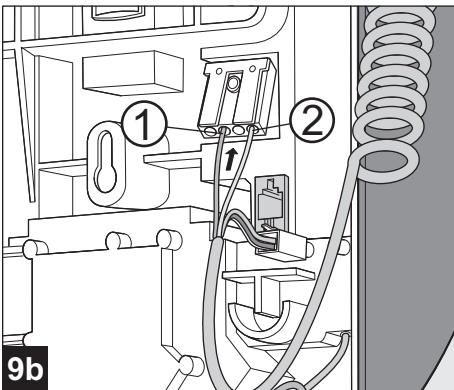
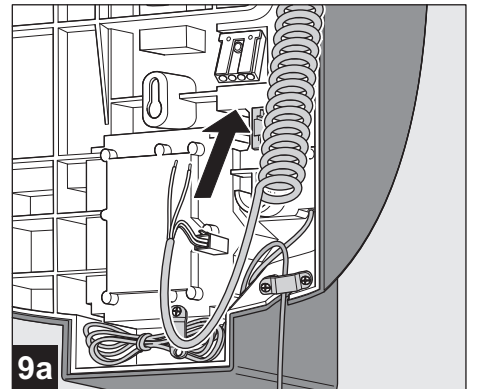
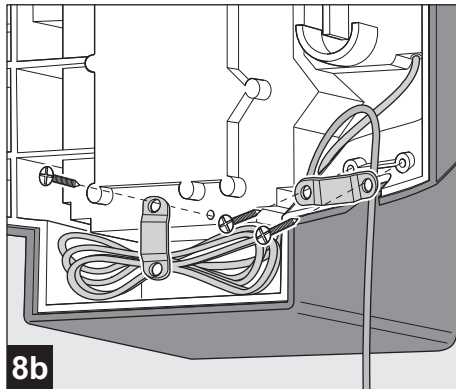
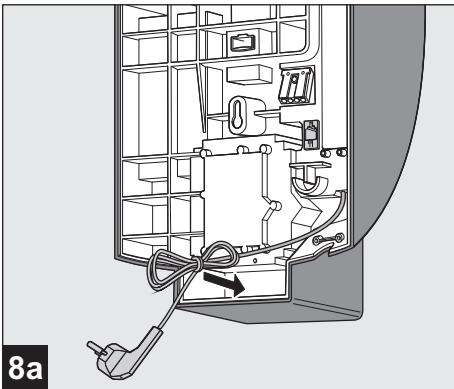
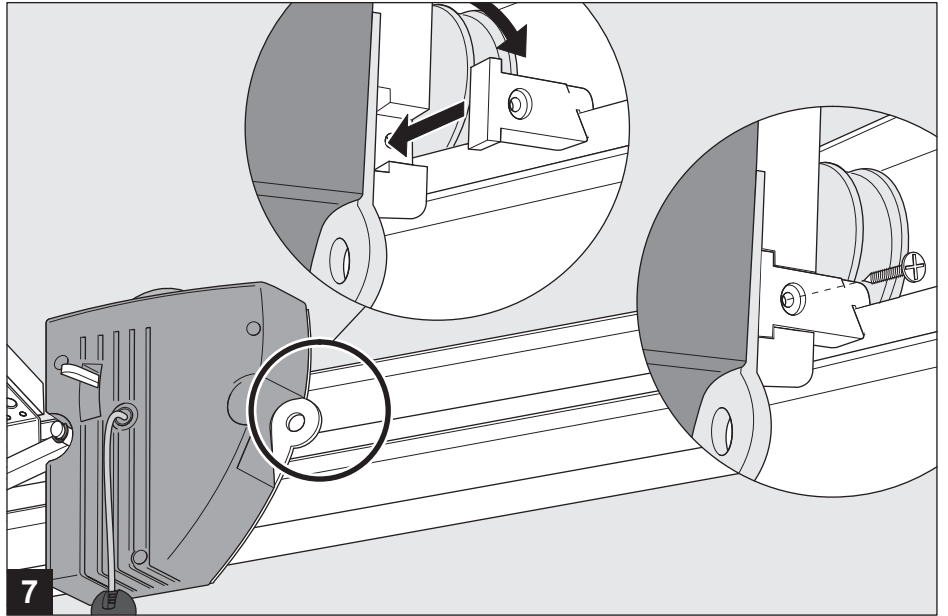
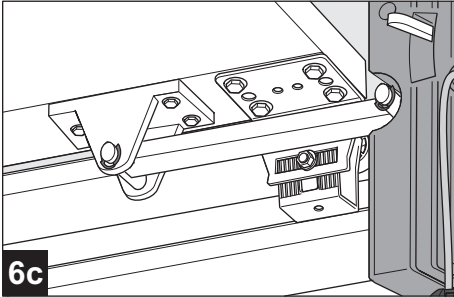
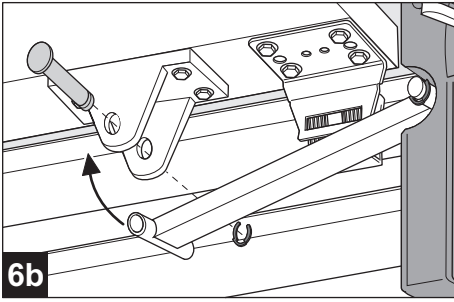
NovoPort®

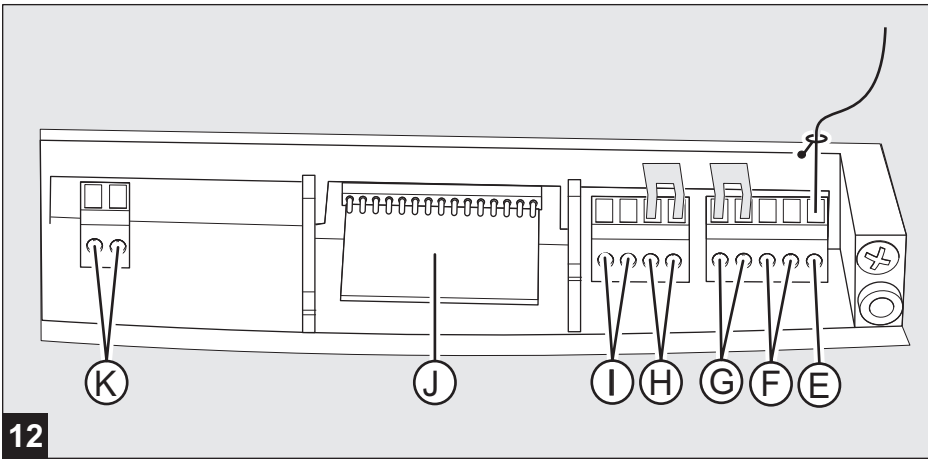
WN 903001-02-6-50 05/12



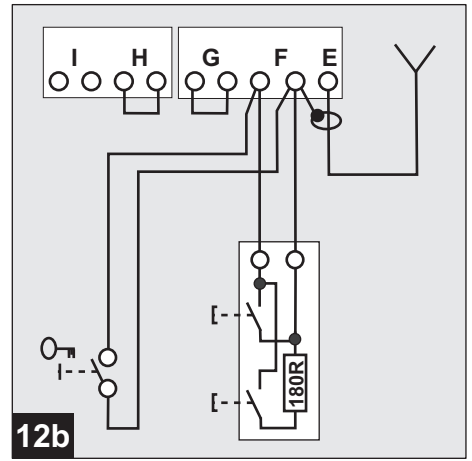




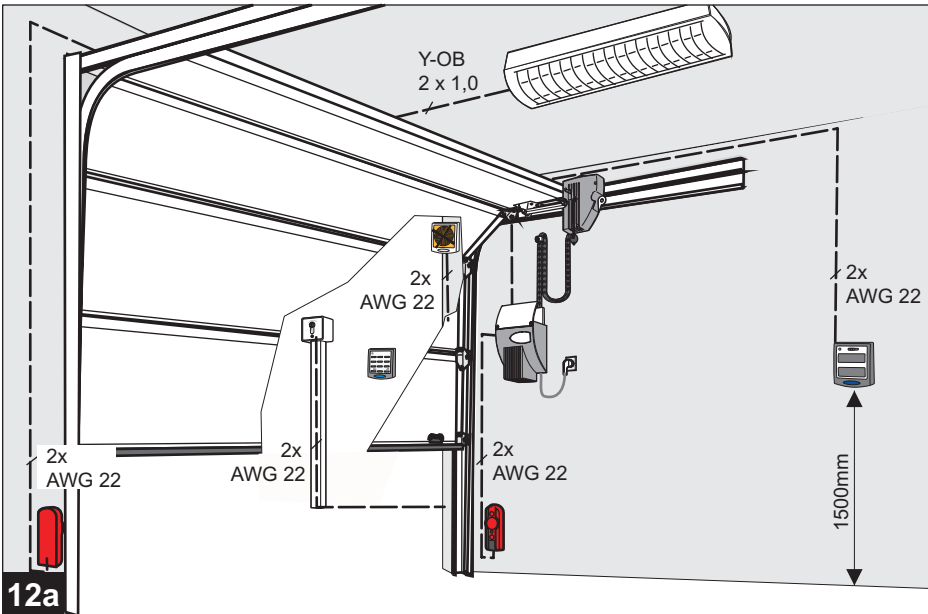




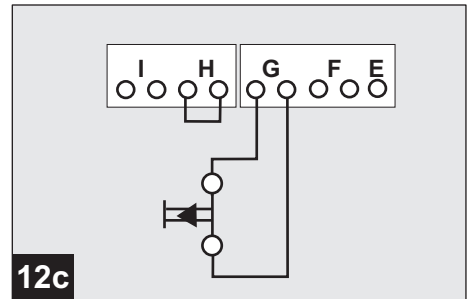
12



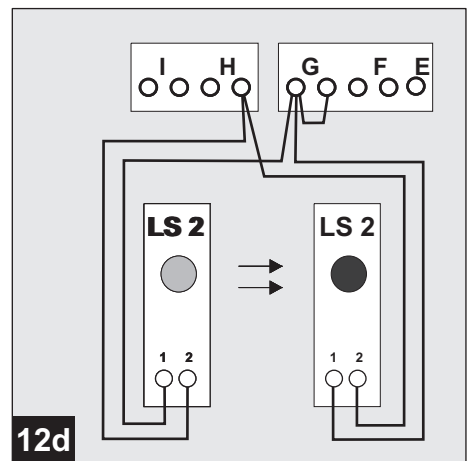
12b



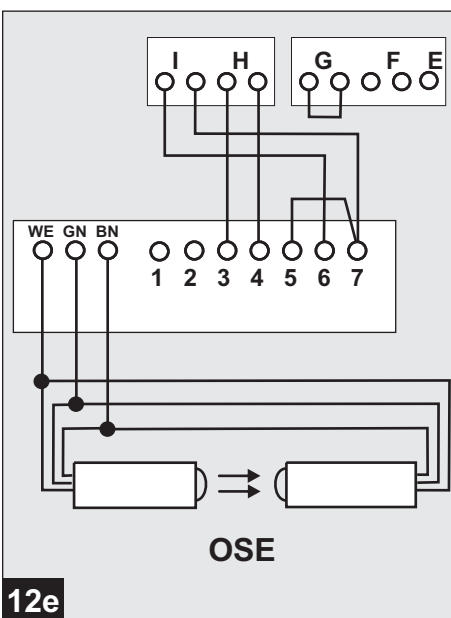
12a



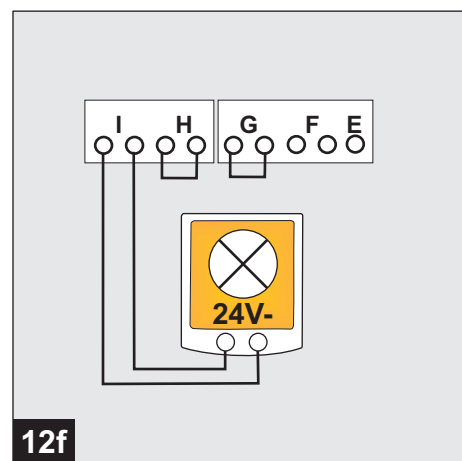
12c



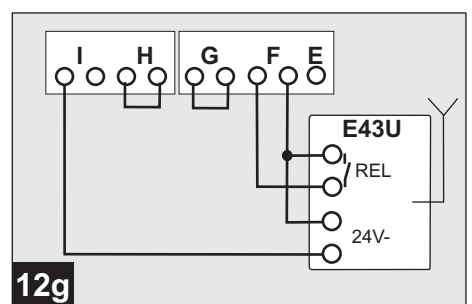
12d



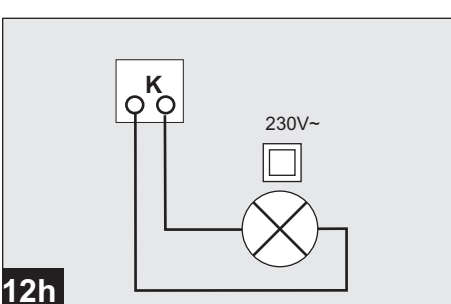
12e



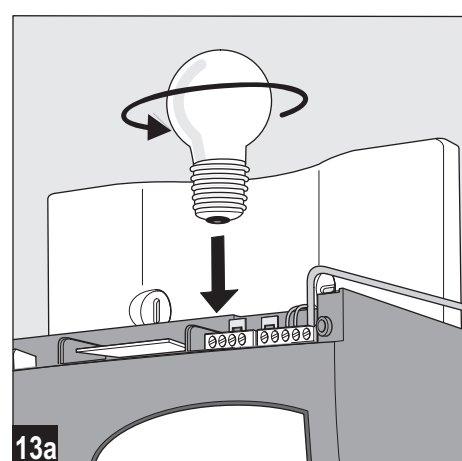
12f



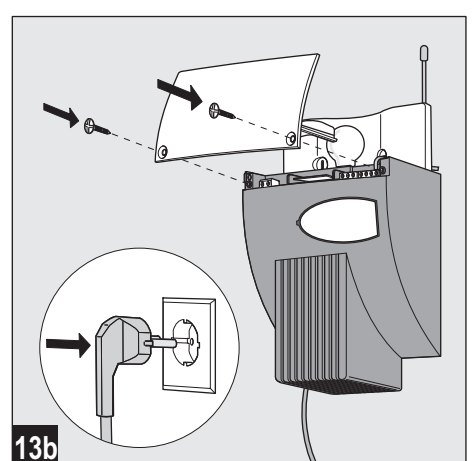
12g



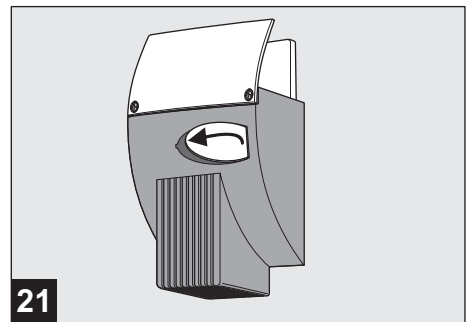
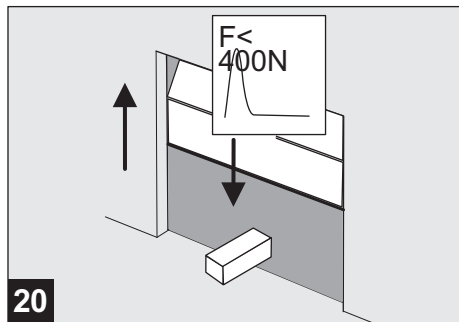
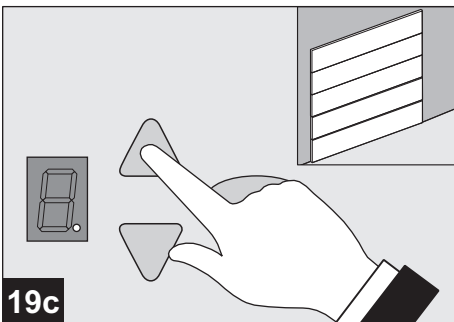
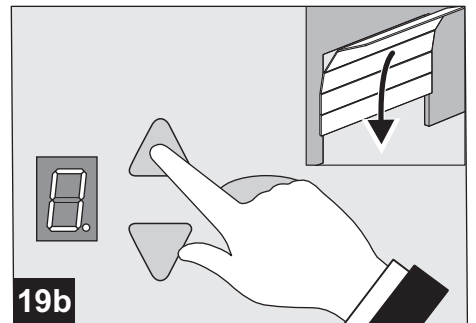
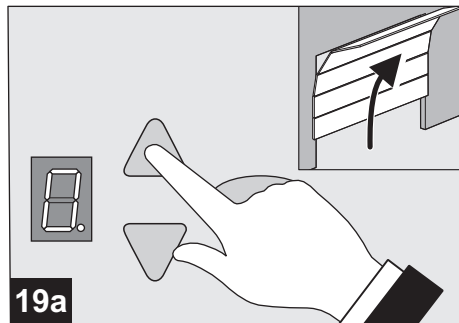
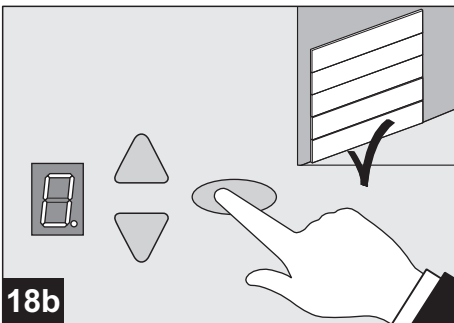
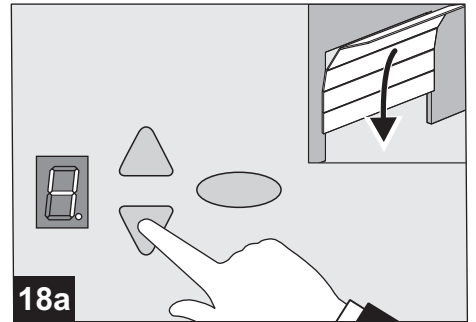
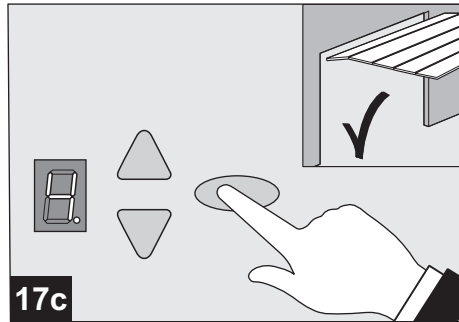
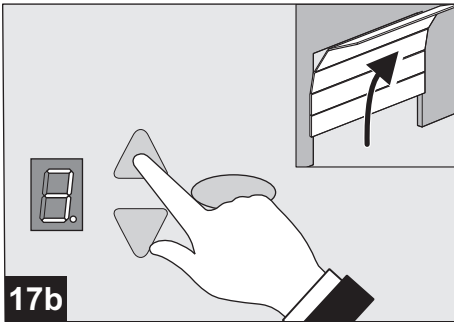
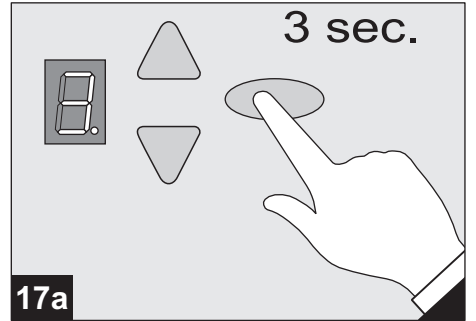
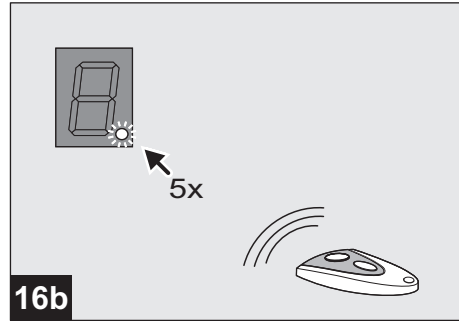
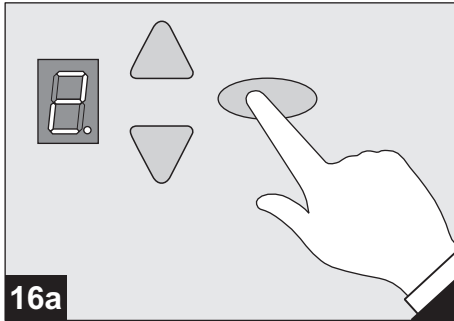
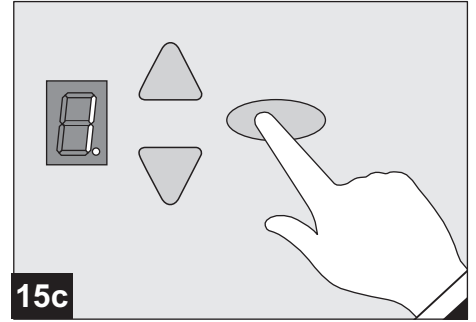
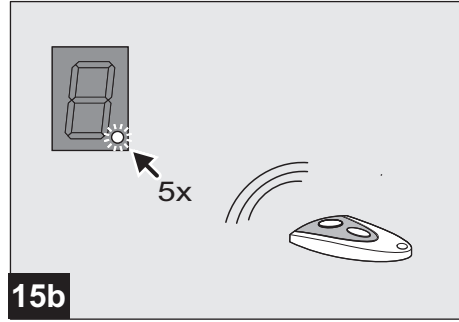
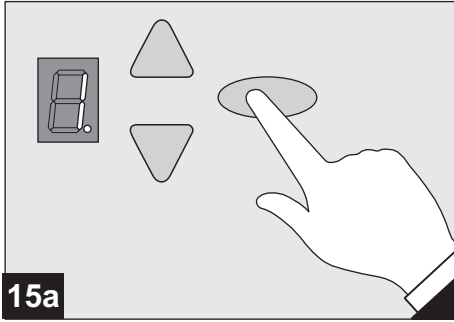
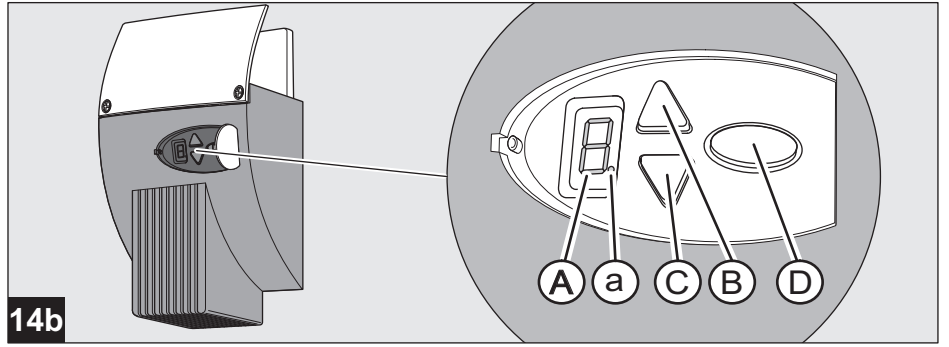
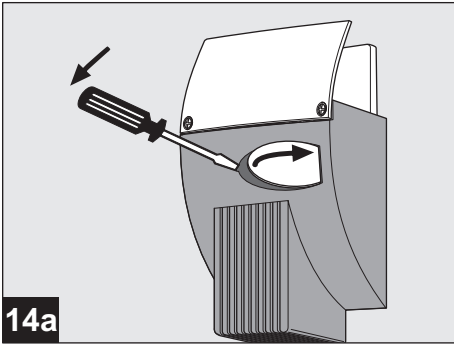
12h

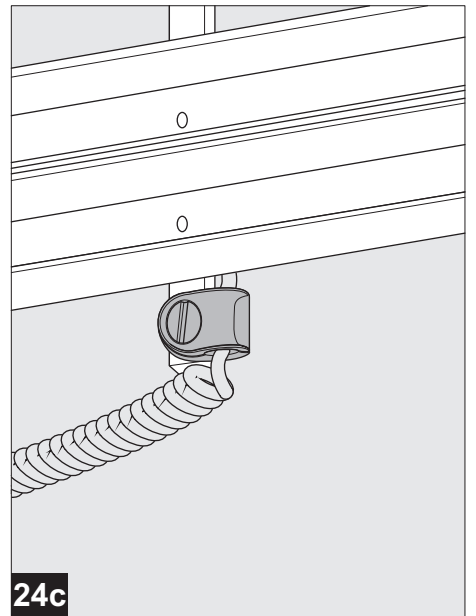
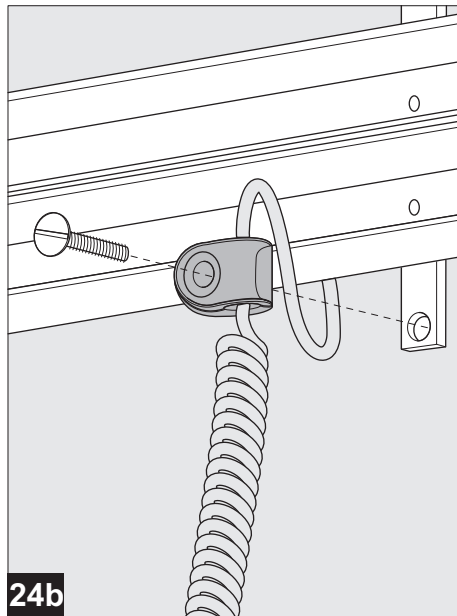
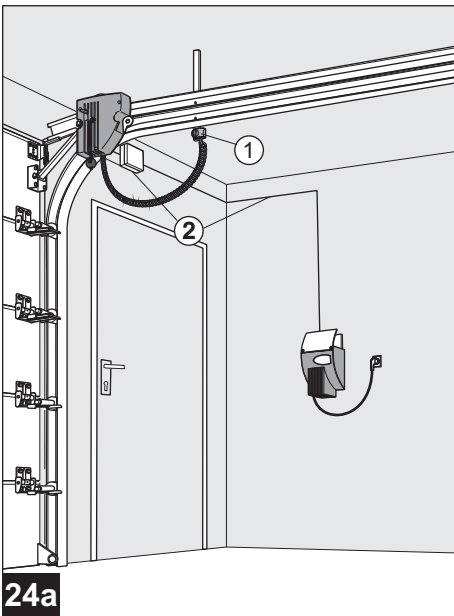
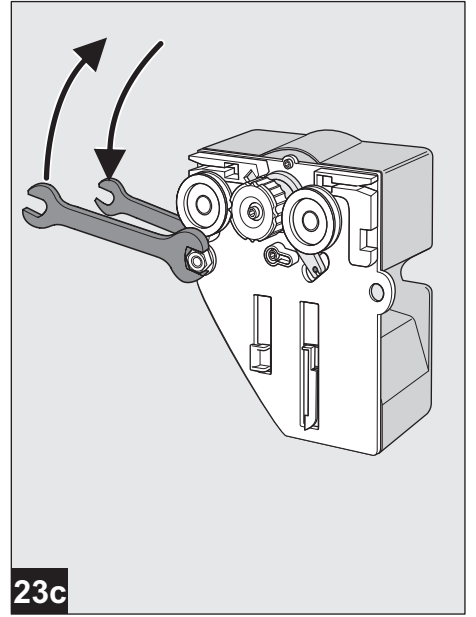
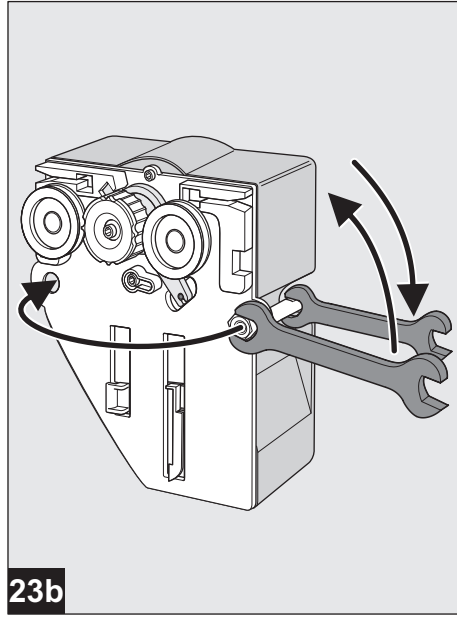
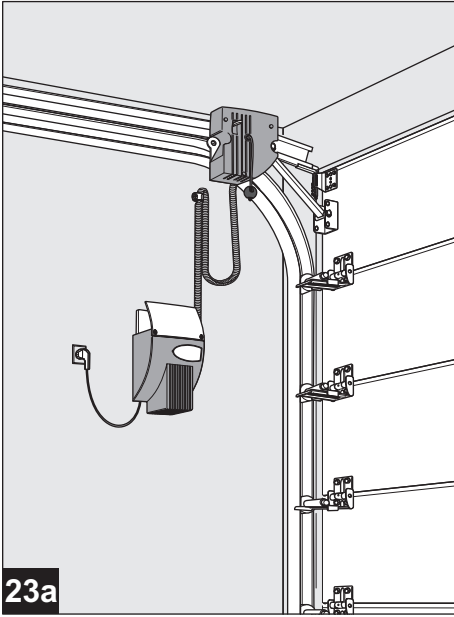
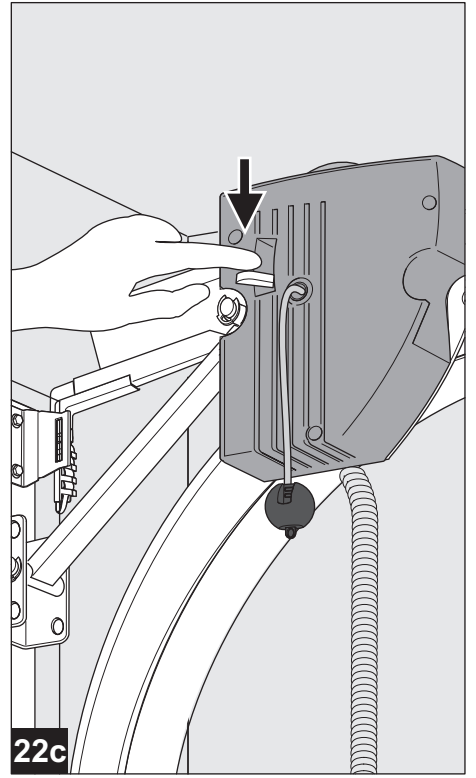
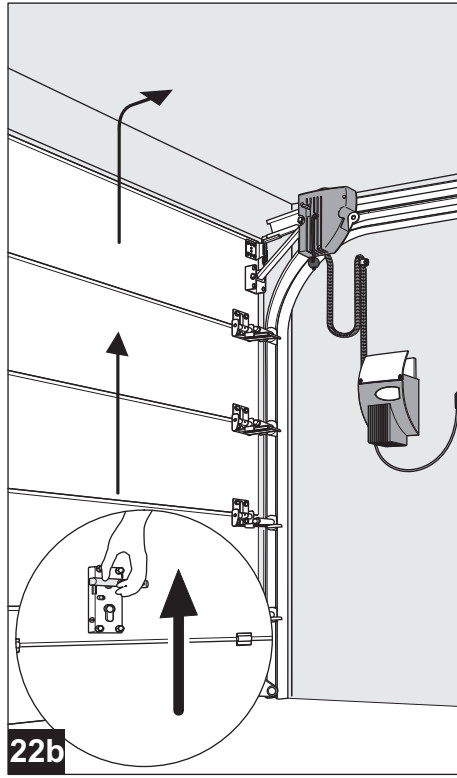
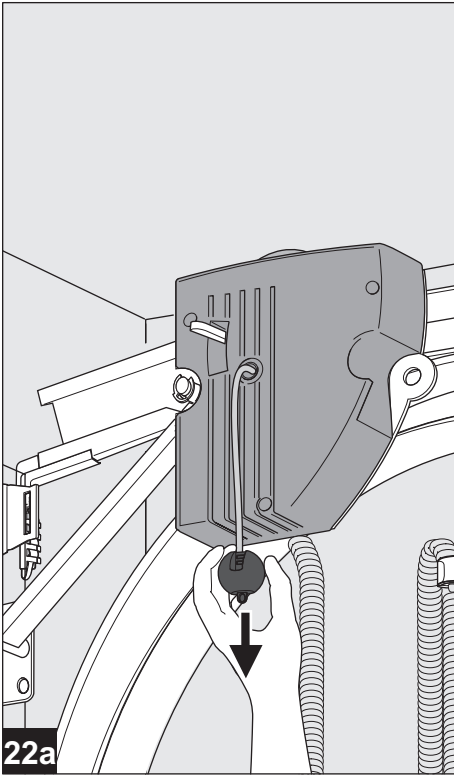


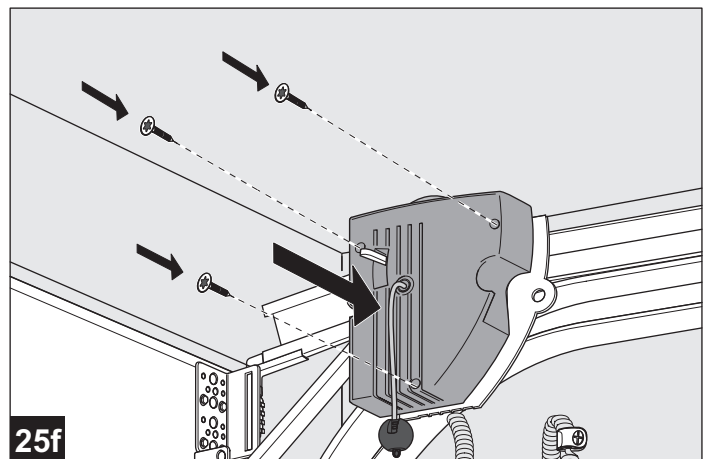
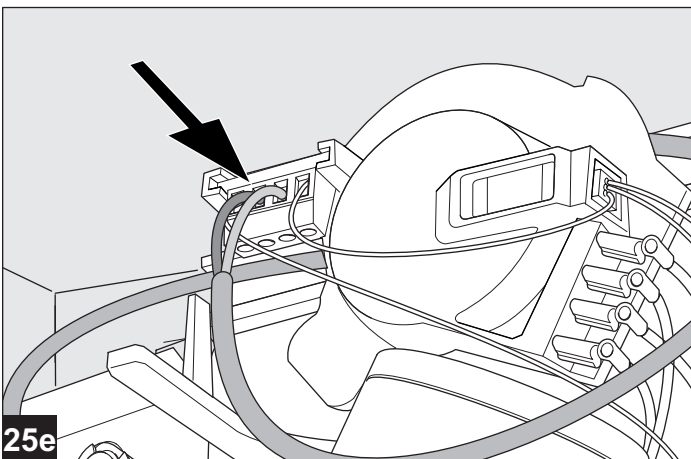
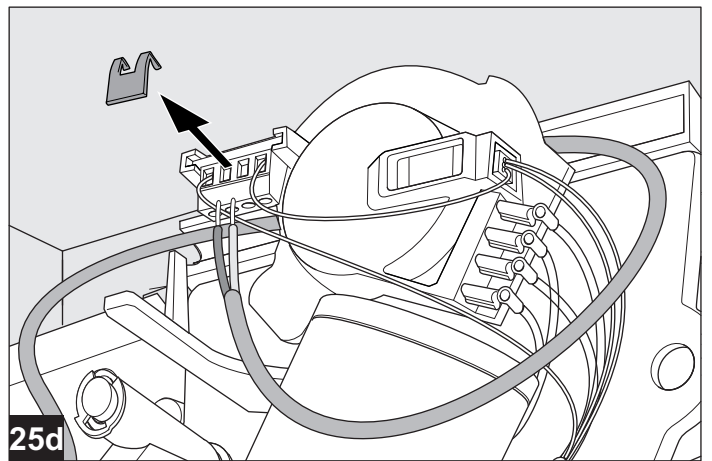
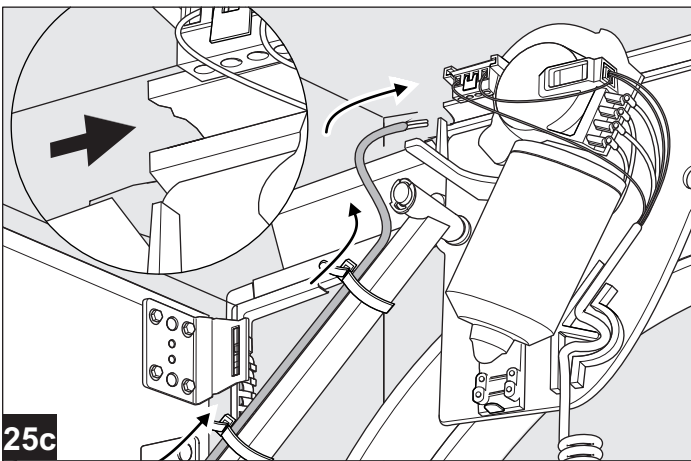
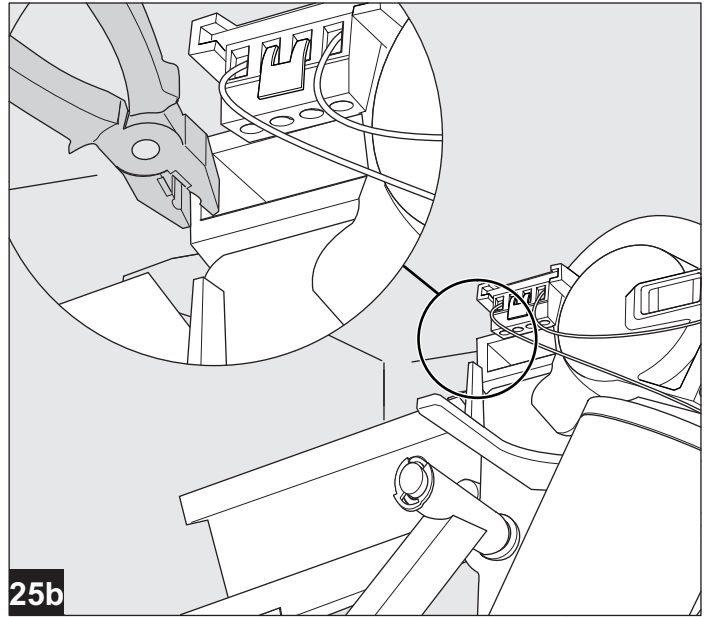
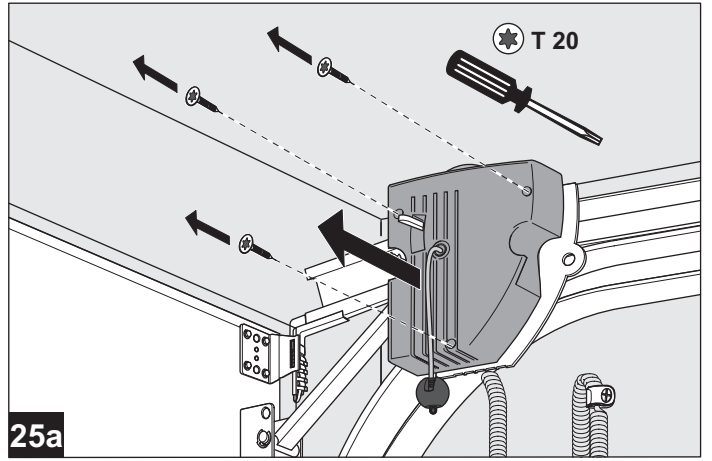
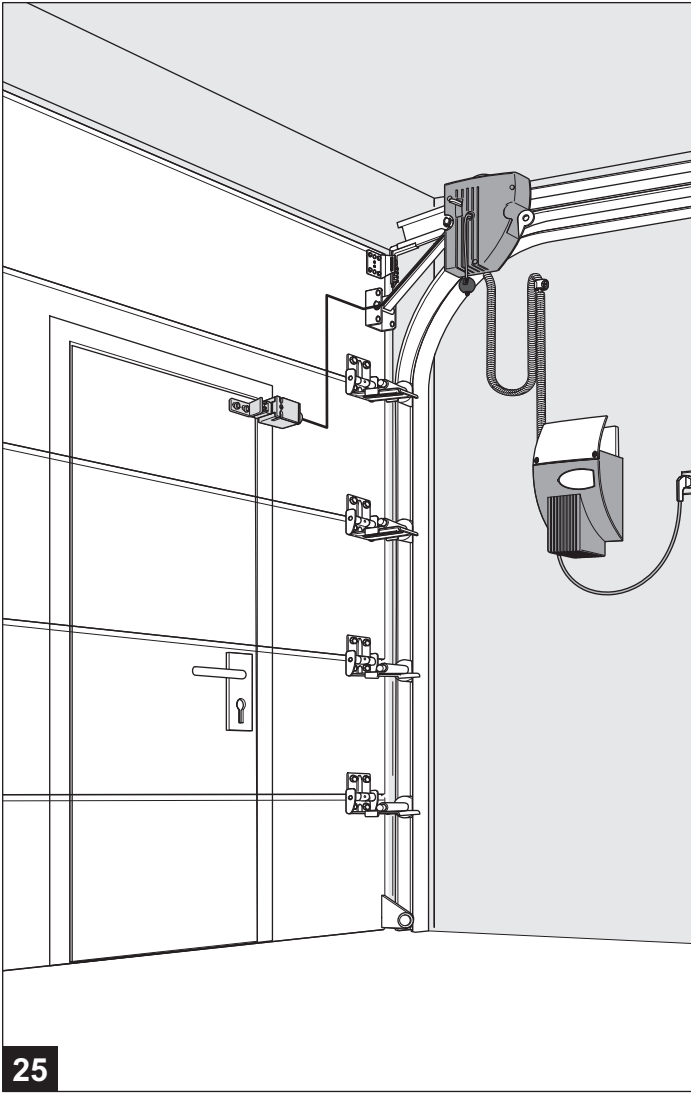
13a



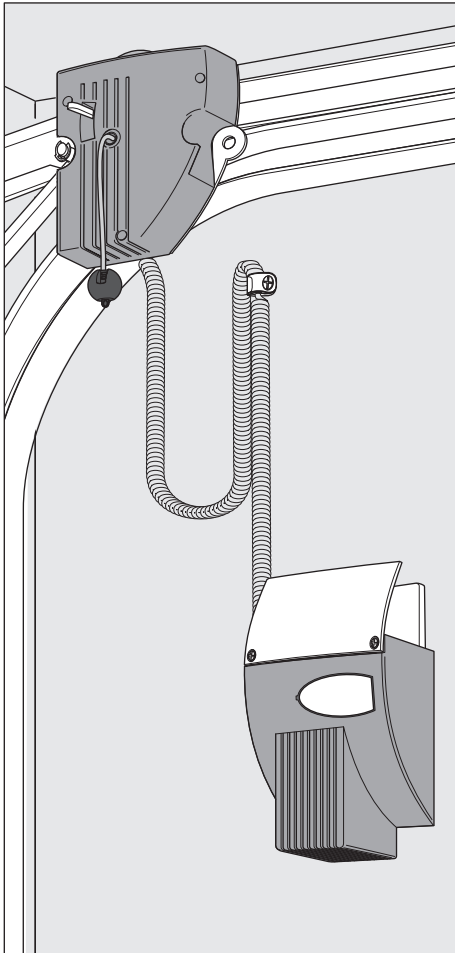
13b







WN 903002-11-6-50 04/12



• Informazioni generali

• Sicurezza

Prima di qualsiasi intervento sul prodotto, devono essere lette e comprese le istruzioni per l'uso, in particolare il capitolo Sicurezza e le relative avvertenze per la sicurezza. Questo prodotto può essere fonte di pericolo se usato in modo non corretto, né appropriato e/o diversamente da come previsto.

In caso di danni causati dal mancato rispetto delle presenti istruzioni, il produttore è sollevato dalla responsabilità.

• Spiegazione die simboli



AVVERTENZA: pericolo imminente
Questo simbolo caratterizza le indicazioni il cui mancato rispetto può comportare gravi lesioni.



AVVISO! PERICOLO DOVUTO ALLA CORRENTE ELETTRICA
Gli interventi devono essere affidati unicamente al personale elettrotecnico qualificato.



Questo simbolo caratterizza le indicazioni il cui mancato rispetto può comportare disfunzioni e/o il guasto della motorizzazione.



Rimando al testo e alla figura.

• Sicurezza durante il lavoro

Rispettando le avvertenze per la sicurezza e le istruzioni contenute in questo manuale d'uso, si possono evitare danni a persone e cose durante il lavoro con e/o sul prodotto.

In caso di mancato rispetto delle avvertenze per la sicurezza, delle istruzioni contenute in questo manuale, delle norme antinfortunistiche vigenti per il tipo d'impiego e delle direttive generali in materia di sicurezza, il produttore o il suo incaricato sono sollevati da ogni responsabilità e richiesta di risarcimento danni.

• Pericoli che possono derivare dal prodotto

Il prodotto è stato sottoposto ad un'analisi dei pericoli. La progettazione e la realizzazione del prodotto che basano su detta analisi, corrispondono all'attuale livello della tecnica.

Se usato come previsto, il prodotto è perfettamente sicuro. Tuttavia vi è sempre un rischio residuo!

Il prodotto funziona con un'alta tensione elettrica. Prima di intervenire sulle attrezzature elettriche procedere come segue:

1. Scollegare la tensione
2. Bloccare le attrezzature per evitare riattivazioni non autorizzate.
3. Verificare l'assenza di tensione

• Parti di ricambio



Utilizzare solo ricambi originali del produttore. Ricambi sbagliati o difettosi possono provocare danni, anomalie nel funzionamento o il guasto totale del prodotto.

• Modifiche e trasformazioni del prodotto

Per evitare pericoli e garantire una prestazione ottimale è vietato effettuare modifiche, ampliamenti e trasformazioni sul prodotto non espressamente autorizzati dal produttore.

• Smontaggio

Lo smontaggio avviene nell'ordine inverso rispetto a quanto descritto nelle istruzioni per il montaggio 13-1.

• Smaltimento

Osservare le rispettive norme nazionali.

• Targhetta

La targhetta è situata lateralmente sulla testa motore. Rispettare i valori di alimentazione indicati.

• Imballaggio

Il materiale d'imballaggio deve essere sempre smaltito in modo corretto e ai sensi delle norme di legge locali per lo smaltimento in vigore.

• Garanzia

Gentile cliente,

la motorizzazione per porte da garage da Lei acquistata è stata più volte sottoposta a controlli di qualità durante la produzione. Qualora la motorizzazione o parti di essa fossero inutilizzabili, oppure la sua/loro utilizzabilità fosse notevolmente ridotta a causa di difetti di materiale o di produzione, ci riserviamo di decidere se ripararli gratuitamente o fornire una nuova motorizzazione/nuove parti.

La Ditta declina ogni responsabilità in caso di danni causati da lavori di montaggio o smontaggio imperfetti, messa in funzione errata, manovre e manutenzione non corrette, uso non corretto nonché modifiche di propria iniziativa sulla motorizzazione e sugli accessori. Lo stesso vale anche per danni provocati da trasporto, forza maggiore, agenti di disturbo esterni, logorio naturale o estremo inquinamento atmosferico. La Ditta non può assumere alcuna responsabilità in caso di modifiche o di riparazioni di componenti funzionali eseguite di propria iniziativa. Eventuali vizi devono immediatamente essere notificati alla Ditta; le relative parti devono essere inviate alla Ditta su richiesta. Le spese di smontaggio, montaggio, trasporto e postali sono a carico del cliente. Se un reclamo risulta ingiustificato, sarà il committente a dover accollarsi le spese.

Questa garanzia è valida solo unitamente alla fattura quietanzata e inizia alla data della fornitura. La Ditta garantisce che il prodotto sia privo di vizi.

La durata della garanzia è di 24 mesi, purché il retro della fattura quietanzata sia correttamente compilato.

Diversamente la durata della garanzia finisce a 27 mesi dalla data di produzione.

• Dati tecnici

Modello:	NovoPort III
Comando:	FUTURE III NP
Modo operativo:	funzionamento ad impulsi, telecomandato
	Fn = 165N, Fmax = 550N
	230V / 50Hz

Forze di trazione:	
Alimentazione:	
Potenza assorbita:	
standby:	0,5 W
funzione max.:	200W
Servizio di breve durata:	2 Min.
Illuminazione:	230V / 40W E27
Illuminazione esterna:	max. 500W

Norme armonizzate EN13849-1:

Ingresso STOP A:	Kat 2 / PL C
Ingresso STOP B:	Kat 2 / PL C

Temperature ammesse: - 20°C - +60°C
Adatta solo per locali asciutti, IP20

Produttore:	Novoferm tormatic GmbH Oberste-Wilms-Str. 15a D-44309 Dortmund
-------------	--

Indice

• Generalità

- Avvertenze per la sicurezza
- Simboli
- Sicurezza durante il lavoro
- Pericoli che possono derivare dal prodotto
- Parti di ricambio
- Smontaggio
- Smaltimento
- Targhetta
- Imballaggio
- Garanzia
- Dati tecnici

• Istruzioni per il montaggio

• Istruzioni per l'uso

• Manutenzione e controllo

• Ricerca anomalie

• Display diagnostica

• Libretto die controlli

- Libretto die controlli
- Lista die controlli del sistema di chiusura
- Certificati di controllo e di manutenzione del sistema di chiusura
- Dichiarazione di conformità

• Istruzioni per il montaggio

Leggere attentamente le istruzioni prima di procedere con l'installazione!

Il montaggio deve essere eseguito solo da personale qualificato. L'installazione errata può pregiudicare la sicurezza delle persone.

Il costruttore declina ogni responsabilità in caso di montaggio non conforme.

Preparativi per il montaggio

1. Per l'allacciamento alla rete deve essere presente una presa di corrente sul luogo di montaggio - il cavo di allacciamento alla rete in dotazione ha una lunghezza di ca. 1 m.
2. Controllare la stabilità della porta, stringere le viti e i dadi presenti sulla porta.
3. Controllare che la porta si muova perfettamente, lubrificare gli alberi e i supporti. Controllare il pretensionamento della molla, eventualmente correggere.
4. Smontare i bloccaggi della porta (piastra e chiavistello a scatto).
5. Per garage senza accesso secondario è necessario uno sbloccaggio d'emergenza (accessorio).
6. In presenza di una portina pedonale incorporata, installare un apposito contatto.
7. Controllare che le viti e i tasselli ad espansione in dotazione siano adatti alla struttura architettonica.

0 Attrezzi necessari

- trapano con punte per pietra da 6 mm
- tronchese robusto
- chiavi fisse, apertura 13, 15 e 17 mm
- cacciavite a intaglio, larghezza 3 mm
- cacciavite a stella, n. 2 x 100

1 Scelta del lato di montaggio

Scegliere il lato di montaggio in base alle condizioni architettoniche. Il lato di montaggio standard, visto dall'interno del garage, è a destra. Per casi di montaggio speciali vedere **25**.

Trattare la guida di scorrimento con spray di silicone per garantire uno scorrimento perfetto.

2 Installazione della cinghia dentata

La guida superiore della porta viene utilizzata per il montaggio del sistema di motorizzazione. Porre la cinghia dentata (dorso verso l'alto), con serracinghia terminale già montata, nella guida di scorrimento. Infilare il serracinghia con il gancio sull'estremità della cinghia **2a**.

Azionare la levetta per sbloccare la ruota. Passare la cinghia dentata attraverso le ruote della testa motore, come illustrato nella fig. **2b**.

Spingere la motorizzazione con le ruote sulla guida superiore **2c**.

Inserimento dell'arresto di fine corsa (2d)

Posizionare l'arresto di fine corsa sotto la cinghia dentata a una distanza di BRH + 50 cm dal telaio. L'arresto di fine corsa deve arrestare la motorizzazione ca. 5 cm sopra la posizione d'apertura desiderata della porta.

Successivamente spingere l'estremità della cinghia dentata attraverso l'apertura dell'angolare per il collegamento delle estremità.

3 Fissaggio del dispositivo di fissaggio posteriore per la cinghia dentata

Passare la cinghia dentata attraverso l'angolare e tenerla tesa **3a**. Infilare le metà del manicotto sulla cinghia dentata, come illustrato nelle figg. **3b/c**. Avvitare il dado zigrinato **3d/e** e tendere manualmente la cinghia dentata ruotando il dado zigrinato. Evitare di torcere la cinghia dentata. E' possibile accorciare l'estremità sporgente della cinghia dentata **3f**.

4 Installazione della ruota di scorrimento superiore

4a + 4b Togliere l'anello di espansione dalla ruota di scorrimento.

4c Inserire la ruota sulla guida, regolarla e avvitare come illustrato nella figura.

5 Fissaggio del supporto porta

Posizionare il supporto porta sui relativi fori presenti nella parte superiore del manto e fissarlo con 3 viti autofilettanti 6,3 x 16.

6 Fissaggio del braccio di leva

Infilare il braccio della leva sul perno della testa motore **6a** e bloccarlo con una clip. Posizionare l'altra estremità del braccio tra le ali del supporto e scegliere i fori adatti **6b** (fori VL solo per anni di costruzione prima del 2006).

Infilare il perno e bloccarlo con la clip. Collegare la porta con il sistema di motorizzazione **6c**.

7 Slitta

Infilare la slitta sul profilo della guida, spingerla verso il foro posteriore della testa motore, e fissarla con la vite 4,2 x 13.

8 Cavo di allacciamento alla rete

Sul lato posteriore del dispositivo di comando **8a** c'è un vano nel quale, se necessario, è possibile riporre il cavo eccedente **8b**.

9 Collegamento del cavo a spirale

Sul lato posteriore del dispositivo di comando c'è un morsetto **9a** previsto per i due singoli conduttori.

Fissare il conduttore rosso (1) al morsetto di sinistra e il conduttore verde (2) al morsetto di destra **9b**. Infilare la spina nella relativa presa fino allo scatto **9c**. Quindi condurre il cavo attraverso la canalina **9d**.

10 Fissaggio del dispositivo di comando

Fissare il dispositivo di comando sulla parete. Tracciare il punto per il primo foro per il tassello a una distanza di ca. 1 m dalla porta e di 1,50 dal pavimento **10a**, praticare il foro, inserire il tassello e avvitare la vite, ma non completamente. Infilare il dispositivo di comando con il foro ovale sulla testa della vite. Allineare il dispositivo e tracciare gli altri fori di fissaggio **10b**, praticare i fori, tassellare e fissare con viti 4,2 x 32.

11 Fascetta a parete

Tenere il cavo a spirale verticalmente. La dilatazione max. del cavo condotto orizzontalmente non deve essere superiore di 3 volte la lunghezza originale. Aprire la fascetta da parete nel punto di piegatura. Tenere la fascetta sulla parete, tracciare il punto di fissaggio, praticare il foro, tassellare e fissare con una vite 4,2 x 45.

12 Schema dei collegamenti elettrici / orientamento dell'antenna

! **Avvertenze:** Non collegare linee in tensione, allacciare solo pulsanti a potenziale zero o uscite relè a potenziale zero

! Nei sistemi di chiusura con accesso pubblico o dove la trasmissione dell'impulso avviene senza avere la porta sotto controllo visivo, è obbligatoria una barriera fotoelettrica.

E. Morsetto per l'antenna

Passare l'antenna attraverso l'apertura della custodia verso l'alto. Se viene utilizzata un'antenna esterna, collegare la schermatura al morsetto adiacente (F, a destra) **12b**.

F. Morsetti per generatore di impulsi esterno (accessori, ad es. selettore a chiave o tastiera a codice)

G. Ingresso STOP A

Morsetti per dispositivi di sicurezza (accessori, ad es. contatto porta pedonale inserita).

Un'interruzione su questo ingresso provoca l'arresto durante l'apertura e la chiusura della porta o impedisce l'avvio della motorizzazione in entrambe le direzioni di marcia **12c**.

H. Ingresso STOP B

Morsetti per dispositivi di sicurezza (accessori, ad es. barriera fotoelettrica a compensazione controluce) **12d/e**. Un'interruzione su questo ingresso attiva un'inversione automatica di marcia della motorizzazione solo durante la manovra di chiusura.

I. Alimentazione 24 V ~

(ad es. per barriera fotoelettrica a controluce) **12f**, i morsetti possono essere caricati di max. 100mA.

J. Zoccolo ad innesto per radiorecettore

K. Morsetti per illuminazione esterna con isolamento di protezione oppure per un lampeggiante (grado di protezione II, max. 500W) **12h**.

• Segnale di pericolo



Applicare l'adesivo in un punto ben visibile sul lato interno della porta.

13 Schermo lampada

Lo schermo copre l'area dei morsetti. Passare la parte posteriore dello schermo sotto le guide del dispositivo di comando **13a**. Fissare lo schermo con due viti autofilettanti 4,2 x 16 **13b**.

14 Elementi di comando

Gli elementi di comando previsti per la programmazione della motorizzazione sono situati dietro il coperchio bianco. Il coperchio si apre con un cacciavite **14a/b**.

Terminata la programmazione della motorizzazione, il coperchio viene richiuso e serve da pulsante interno **23**.

A. Il display a cifre serve per visualizzare i passi del menu, il relativo valore e la diagnostica delle anomalie.

a. Il punto accanto alla cifra è acceso quando la motorizzazione è pronta e lampeggia come conferma dei codici appresi del telecomando.

B. Il tasto Δ serve come tasto di avvio e per salire nel menu durante l'impostazione.

C. Il tasto ∇ serve per scendere durante l'impostazione.

D. Il tasto \circ serve per richiamare il menu di impostazioni, per cambiare i passi di menu e per salvare le impostazioni effettuate.

La programmazione del comando è guidata da menu. Premendo il tasto \circ si richiama la guida a menu. Le cifre indicano il passo di menu. Dopo ca. 2 secondi la visualizzazione lampeggia ed è possibile modificare l'impostazione con i tasti Δ e ∇ . Con il tasto \circ viene salvato il valore impostato e il programma passa automaticamente al successivo passo di menu. Premendo più volte il tasto \circ , si possono saltare die passi. Per chiudere il menu premere il tasto \circ ripetutamente fino a visualizzare la cifra 0. Con il tasto Δ è possibile lanciare un impulso d'avvio da fuori menu.

15 Step di menu 1: Programmazione della funzione di avvio per il trasmettitore manuale

Premere per breve tempo il tasto \circ . Sul display appare il numero 1. Non appena il display

lampeggia, tenere premuto per ca. 1 sec. il tasto del trasmettitore manuale, con il quale potete successivamente avviare il motoriduttore. Non appena il codice viene letto, il punto rosso sul display (a) lampeggia cinque volte per la conferma. Sul display compare la cifra 0. Uscita dal menu.

Possano essere programmati altri trasmettitori manuali (al massimo 30).

16 Step di menu 2: Programmazione della funzione luce per il trasmettitore manuale

Azionare brevemente il tasto . Sul display compare la cifra 1. Azionare nuovamente il tasto . Sul display compare la cifra 2.

Premere il secondo tasto sul trasmettitore manuale con cui si deve accendere la luce di 4 minuti. Non appena viene letto il codice, l'indicatore a punto rosso lampeggia cinque volte (a) per la conferma. Sul display compare la cifra 0. Uscita dal menu.

Cancellazione di tutti i trasmettitori manuali, programmati per il motoriduttore

Inserire la spina di rete e tenere premuto il tasto .

17 Step di menu 3: impostazione della posizione di fine corsa superiore

Tenere premuto il tasto per 3 secondi. Sul display appare il numero 3.

Attendere brevemente fino a quando il 3 non lampeggia. Premere il pulsante . Il motoriduttore sposta la porta in direzione APERTA, finché il tasto rimane premuto.

Se la porta si sposta nella direzione opposta **!** CHIUSO con il tasto , allora mantenere premuto il tasto , allora mantenere premuto il tasto per altri 5 secondi.

La luce a scorrimento segnala l'inversione di movimento.

Ora avviare con il tasto la posizione finale richiesta APERTA per la porta.

Azionando il tasto è possibile correggere la posizione in direzione CHIUSO.

Una volta raggiunta la posizione di fine corsa APERTA desiderata, premere il pulsante . Il motoriduttore memorizza la posizione finale APERTA e sul display appare il numero 4.

18 Step di menu 4: impostazione della posizione di fine corsa inferiore

Attendere per breve tempo, fino a quando non lampeggia il numero 4. Premere il pulsante . Il motoriduttore sposta la porta in direzione CHIUSA, finché il tasto rimane premuto. Con il tasto la posizione può essere modificata e passare alla direzione APERTA. Una volta raggiunta la posizione di fine corsa CHIUSA desiderata, premere il tasto . Il motoriduttore memorizza la posizione finale CHIUSA e il numero 0 appare sul display.

19 Ciclo di apprendimento della forza

! Prima della manovra di apprendimento raccomandiamo nel sottomenu 8 di impostare l'apposito tipo di porta.

! Durante questo ciclo di apertura e chiusura, il motoriduttore apprende la forza richiesta per aprire e chiudere la porta e non è applicato un limite della forza! I cicli non possono essere interrotti. Durante questi cicli sul display appare il numero 0.

- Premere il pulsante . Il motoriduttore fa aprire la porta fino al raggiungimento della posizione di fine corsa superiore.
- Premere di nuovo il tasto . Il motoriduttore fa chiudere la porta, fino al raggiungimento della posizione di fine corsa inferiore.
- Dopo ca. 2 sec. il numero 0 scompare.

Attenzione! L'impostazione della forza con un valore troppo elevato può provocare lesioni alle persone. Il valore impostato dalla fabbrica è 4!

20 Verifica del dispositivo per la limitazione della forza

- Posizionare un ostacolo (ad es. la scatola di cartone del motoriduttore) sotto lo spigolo di chiusura della porta.
- Partendo dalla posizione di fine corsa APERTA, attivare la chiusura della porta.
- La porta si muove in direzione dell'ostacolo, si **blocca e torna** indietro nella posizione di fine corsa superiore.
- Il punto sul display (a) deve spegnersi per ca. 1 sec. Quindi il motoriduttore funzionerà in modo normale.

Se le molle della porta sono state cambiate o modificate, è necessario ripetere il ciclo di apprendimento della forza:

Procedere fino allo step di menu 5 e tenere premuto il pulsante per 3 secondi. Apparirà "0" sul display. Quindi completare il ciclo di apprendimento della forza, come descritto al punto 19.

• Impostazioni speciali

Per passare ai menu per le impostazioni speciali è necessario mantenere premuto il tasto di nuovo per 3 minuti. Sul display compare la cifra 3. Azionare il tasto per saltare al sottomenu 3. Adesso mantenere premuto il tasto per 3 secondi finché sul display compare la cifra 5. Azionare il tasto per saltare ai sottomenu.

Step di menu 5: limite di forza per l'apertura

Dopo ca. 2 secondi il display lampeggia con il valore impostato del limite di forza per l'apertura. Con il tasto e , è possibile aumentare o diminuire il valore per il limite di forza. Dopo aver impostato il valore, premere il tasto . Il display visualizzerà il numero 6.

Step di menu 6: limite di forza per la chiusura

Dopo circa 2 secondi il display lampeggia e appare il valore impostato per il limite di forza per la chiusura. Con il tasto e è possibile aumentare o diminuire il valore per il limite di forza. Dopo l'impostazione premere il tasto . Sul display apparirà il numero 0. Verificare infine le impostazioni relative alla forza ed eventualmente ripetere il procedimento. La forza sull'angolo di chiusura principale non deve superare il valore 150N!

Step di menu 7: tempi luce

Mantenere premuto il pulsante nuovamente per 3 secondi, fino a quando non viene visualizzato "7" sul display.

Valore menu	Tempo luce	Tempo preavviso	24V
0	60 s	-	60 s
1	120 s	-	120 s
2	240 s	-	240 s
3	0 s	-	0 s
4	0 s	3 s	0 s
5	60 s	3 s	0 s
6	120 s	3 s	0 s
7	60 s	0 s	TAM
8	120 s	0 s	TAM
9	240 s	0 s	TAM

Con il periodo di preavviso impostato la luce a 24V si accende prima dell'avvio del motore.

L'impostazione di fabbrica è 1. TAM: segnalazione di porta APERTA, con la porta non chiusa sono presenti 24V per una segnalazione.

Step di menu 8: Adattamento della porta

Premere il pulsante . Appare "8" sul display.

Valore menu	Avvio apert.	Stop apert.	Avvio chius.	Stop chius.
0	0	0	0	0
1	15	0	15	0
2	0	15	0	40
3	15	15	15	35
4	25	30	25	40
5	15	15	15	55
6	15	15	15	15
7	35	35	65	45
8	55	15	15	100
9	solo soft			

Questi valori corrispondono alle corse "soft" misurate in cm sulla rotaia.

Step di menu 9: Modalità di funzionamento

Premere il pulsante . Appare "9" sul display.

Valor menu Modalità di funzionamento

- 0 **Funzionamento normale** (impostazione di fabbrica)
- 1 **Funzionamento normale con posizione di ventilazione**
La posizione di ventilazione può essere avviata con il 2° tasto dal trasmettitore manuale oppure azionando il tasto interno Segnale 112 (accessori).
- 2 **Apertura parziale per porta sezionale laterale**
Apertura parziale di circa 1 metro può essere avviata con il 2° tasto dal trasmettitore manuale oppure azionando il tasto interno Segnale 112 (accessori).

! Il 2° tasto deve essere nuovamente appreso dal trasmettitore manuale dopo il cambio della modalità di funzionamento 0, 1 e 2.

21 Generatore di impulsi all'interno

Il coperchio bianco sul dispositivo di comando viene utilizzato per aprire e chiudere la porta dall'interno del garage. Premere brevemente sul coperchio e la motorizzazione si avvia.

22 Sblocco

La motorizzazione è dotata di uno sbloccaggio rapido. Tirando il cordoncino **22a**, la motorizzazione è permanentemente sbloccata **22b**. Sul display compare la cifra 8.

La testa del motore può essere reinnestata in qualsiasi punto tra i due azionatori di finecorsa. Per sbloccarla premere la leva **22c**.

23 Installazione a sinistra della porta

Quando le condizioni architettoniche sono favorevoli, è anche possibile installare la motorizzazione a sinistra **23a**. Allentare i perni situati sulla testa motore con le chiavi (n. 10 e 17 mm) **23b** e avvitare sul lato opposto **23c**.

24 Dispositivo di comando ribassato

Se non è possibile posizionare il dispositivo di comando direttamente sotto la guida **24a**, il cavo a spirale insieme alla seconda fascetta allegata e alla bandella forata, può essere posato verso la testa motore **24b**. La parte mobile del cavo a spirale può essere allungata al massimo del fattore 3, la parte con posa fissa del fattore 7.

Se il cavo a spirale non è sufficientemente lungo, utilizzare la prolunga (accessori).

25 Collegamento del contatto portina pedonale inserita

La possibilità di collegare il contatto portina pedonale inserita alla testa motore rappresenta un vantaggio non indifferente.

- Togliere la custodia **25a**.
- Staccare la parete laterale dell'elemento in plastica bianco in direzione della porta **25b**.

- Posare il cavo del contatto portina pedonale inserita attraverso il braccio della leva e fissarlo con cinghietti per cavi **25c**.
- Rimuovere il ponticello dalla morsettiere **25d** e inserirvi il cavo **25e**.
- Rimettere la custodia e avvitare **25f**.
- **Controllo:** aprire la portina pedonale, il display indica il numero 8.

• Istruzioni per l'uso

Informazioni sulle istruzioni per l'uso

Queste istruzioni descrivono l'uso sicuro e appropriato del prodotto. Le avvertenze per la sicurezza, le istruzioni e le norme antinfortunistiche locali valide per il tipo d'impiego e le norme generali in materia di sicurezza devono essere rispettate.



Mostrare ai futuri utenti come manovrare il sistema di chiusura in modo sicuro e appropriato.

Durante l'attivazione della motorizzazione si devono sorvegliare le manovre di apertura e di chiusura.

Tenere i telecomandi fuori dalla portata dei bambini.

Assicurarsi che nella zona di manovra della porta non si trovino persone né oggetti.

Funzionamento

La motorizzazione per porte da garage può essere azionata premendo un tasto del dispositivo di comando (figura 23) o mediante altri generatori di impulsi, come telecomando, selettore a chiave ecc. E' necessario solo un breve impulso.

- Primo impulso: la motorizzazione si mette in moto e la porta si muove nella posizione finale impostata Apertura o Chiusura.
- Impulso durante la manovra in corso: la porta si arresta.
- Altro impulso: la porta continua a muoversi nella direzione opposta.

Dispositivo di sicurezza interno

Quando la porta durante la chiusura incontra un ostacolo, la motorizzazione si arresta e, aprendo la porta fino alla posizione finale, lascia libero l'ostacolo.

Durante gli ultimi 2 secondi della chiusura, per liberare l'ostacolo, la porta viene aperta solo della larghezza di una fessura, senza tuttavia che ciò consenta di vedere all'interno del garage.

Se la porta durante l'apertura incontra un ostacolo, la motorizzazione si arresta immediatamente. La porta si richiude con il lancio di un nuovo impulso.

Dispositivi di sicurezza esterni

- Contatto portina pedonale inserita STOP A
Una portina pedonale aperta arresta la motorizzazione immediatamente e/o impedisce l'avvio della motorizzazione.
- Barriera fotoelettrica (STOP B)
L'interruzione della barriera fotoelettrica durante la chiusura provoca l'arresto e l'inversione di marcia. Durante la manovra d'apertura l'interruzione del raggio luminoso non ha alcun effetto.

Sbloccaggio rapido

Nei lavori di regolazione e in caso di caduta di corrente o di anomalie è possibile sbloccare la porta dalla motorizzazione tirando il cordoncino situato sul braccio della leva, manovrandola poi manualmente (figura 22a).

Per riattivare il funzionamento motorizzato, si deve premere la levetta disposta sulla testa motore (figura 22c) e la motorizzazione si innesta di nuovo.

Se la porta deve essere manovrata manualmente per un periodo prolungato, è necessario reinstallare lo sbloccaggio porta precedentemente smontato per il funzionamento motorizzato, perché altrimenti nella posizione di chiusura la porta non è bloccata.

Illuminazione

La luce si accende automaticamente dopo la trasmissione dell'impulso d'avvio e si spegne dopo il periodo impostato (impostazione di fabbrica ca. 90 secondi).

Un secondo tasto del telecomando può essere programmato su una temporizzazione di 4 minuti (figura 22). Premendo il pulsante del telecomando, la luce si accende indipendentemente dal motore e si spegne dopo ca. 4 minuti.

Sostituzione della lampadina

Staccare la spina elettrica e aprire lo schermo per mezzo di un cacciavite a stella n. 2 x 100. Sostituire la lampadina (230 V, 40 W, zoccolo E27) e riavvitare lo schermo.

Lampeggiante

Se è installato un lampeggiante per segnalare le manovre di apertura e di chiusura, questo lampeggia insieme alla lampada nella motorizzazione, appena viene trasmesso un impulso. L'avvio della motorizzazione sarà ritardato di un tempo pari a quello di preallarme impostato (vedi Impostazioni speciali, passo 7).

Telecomando

- Programmazione di altri telecomandi: vedere passi 1 e 2 (figura 21 e 22).
- Cambio della batteria: aprire il coperchio del vano batteria del telecomando. Estrarre la batteria.
- Inserire la nuova batteria (alcalina 23A, 12V) facendo attenzione alla giusta polarità. Rimettere il coperchio.

Le batterie scariche vanno smaltite come rifiuti speciali!

• Altre modalità di funzionamento

Nel menu 9 è possibile scegliere un'altra modalità di funzionamento. Tra parentesi l'impostazione corrispondete per il menu 9.

Funzionamento normale con posizione di ventilazione (1)

La posizione di ventilazione serve a ventilare il garage. La porta viene aperta per circa 10 cm.

Uso come per il funzionamento normale. Grazie all'emissione dell'impulso del 2° tasto sul trasmettitore manuale oppure su un altro generatore di impulsi è possibile spostare la porta da ogni posizione in quella di ventilazione. Dopo 60 minuti la porta si chiude in automatico oppure è possibile richiuderla preventivamente con tutti i generatori di impulsi.

Funzionamento sulla porta sezionale laterale (2)

Un'apertura parziale di circa 1 m, al posto di un'apertura completa, permette l'accesso al garage. Con l'emissione degli impulsi del 2° tasto sul trasmettitore manuale oppure su un altro generatore di impulsi è possibile spostare porta da ogni posizione in apertura parziale.

• Manutenzione / Controllo



Il sistema di chiusura deve essere controllato da una ditta specializzata prima della messa in funzione e secondo necessità, ma almeno una volta all'anno.

Controllo della limitazione di forza

L'unità di comando della motorizzazione è dotata di un sistema di sicurezza a 2 processori per controllare la limitazione di forza.

Nelle posizioni di fine corsa il dispositivo di disattivazione della forza integrato viene testato automaticamente.

Il sistema di chiusura deve essere controllato prima della messa in funzione e almeno una volta all'anno. Questo controllo include quello del limitatore di sforzo (figura 20)!



Una forza di chiusura troppo alta può provocare infortuni o danni alle cose.

Nel passo di menu 5 è possibile riaggiustare la forza per l'apertura e nel passo di menu 6 la forza di chiusura.

• Ricerca anomalie

Avvertenza importante: prima di ogni intervento sulla motorizzazione staccare la spina elettrica!

Anomalia	Possibili cause	Soluzione
La porta non si chiude / apre completamente.	La meccanica della porta si è modificata. Forza di chiusura/apertura troppo debole. Posizione di fine corsa non regolata correttamente.	Far controllare la porta Far eseguire l'impostazione della forza (passi di menu 5 e 6). Far regolare nuovamente la posizione di fine corsa 18 .
Dopo la chiusura la porta di riapre di uno spiraglio.	La porta si blocca prima della posizione di chiusura. Posizione di fine corsa non regolata correttamente.	Togliere l'ostacolo Far regolare correttamente la posizione finale di Chiusura 18 .
La motorizzazione non si mette in moto benché il motore giri	Il giunto di accoppiamento non è innestato.	Reinnestare il giunto 24c .
La porta non reagisce all'impulso mandato dal telecomando, però reagisce alla pressione di un pulsante o all'azionamento di altri trasmettitori di impulsi.	Batteria del telecomando scarica. Antenna non presente. Nessun telecomando programmato	Inserire una nuova batteria nel telecomando. Infilare / orientare l'antenna. Programmare il telecomando (15 Passo di menu 1).
La porta non reagisce né all'impulso del telecomando né ad altri generatori di impulso.	Vedere display diagnostica.	Vedere display diagnostica.
Portata del telecomando insufficiente.	Batteria del telecomando scarica. Antenna non presente o non orientata. Schermatura sul luogo del segnale di ricezione.	Inserire una nuova batteria nel telecomando. Infilare / orientare l'antenna. Collare un'antenna esterna (accessori).
La cinghia dentata o la motorizzazione emette rumori.	Cinghia dentata sporca. Tensione della cinghia dentata troppa alta.	Pulire la cinghia dentata. Trattare con spray di silicone. Ridurre la tensione della cinghia dentata.

• Display diagnostica

Durante il funzionamento il display serve per diagnosticare eventuali anomalie.

Numero Stato	Diagnosi / Rimedio
Il motoriduttore si avvia e il numero 0 scompare.	Il motoriduttore riceve un impulso di avvio all'entrata START, o da un trasmettitore. Funzionamento normale.
Finecorsa superiore DISCHIUSO raggiunto.	
Finecorsa inferiore CHIUSO raggiunto.	
Il finecorsa porta non è stato raggiunto.	
Il numero 0 rimane visualizzato durante il successivo ciclo di apertura e di chiusura, quindi scompare.	Il motoriduttore sta effettuando un ciclo di apprendimento del limite di forza. Attenzione: durante questi cicli la forza non è monitorata!
Il numero 0 continua ad essere visualizzato.	La manovra di apprendimento non è stata conclusa. Ripetere. Pressione eccessiva nei finecorsa porta. Regolazione porta.
La porta non si apre e non si chiude.	Il collegamento STOP A è interrotto. Il dispositivo di sicurezza esterno si è attivato (ad es. porta pedonale).
La porta non si chiude più.	Il collegamento STOP B è interrotto. Il dispositivo di sicurezza esterno si è attivato (ad es. fotocellula)
Le operazioni di regolazione porta e manovra di apprendimento non sono state eseguite correttamente.	Eseguire di nuovo la regolazione della porta al menu 3 e 4 e infine terminare la manovra di apprendimento.
Segnale di impulso permanente all'entrata di avvio.	La porta non accetta più un segnale di avvio. Il generatore di impulsi esterno emette un segnale permanente (ad es. il pulsante è bloccato).
Si è verificato un errore nell'impostazione del motoriduttore.	Percorso della corsa troppo lungo. Eseguire di nuovo l'impostazione (step di menu 3 e 4).
Errore comparso in fase di manovra di apprendimento.	Apprendere nuovamente le posizioni (menu 3 e 4). Non spostare con tanta forza ai finecorsa.
La porta non si apre e non si chiude.	Errore comparso durante l'autotest. Interrompere l'alimentazione elettrica.
Il motore è in posizione di arresto.	Il motore non gira. Chiamare una ditta specializzata.
Il freno elettronico è stato attivato. La luce del garage rimane accesa.	L'azionamento viene estratto dal finecorsa superiore. Controllare porta e molle. Regolare il finecorsa superiore più in basso.
La sospensione dei comandi è stata attivata, la porta non si apre.	Interruttore a cursore sul SafeControl / segnale 112 confermato. Azzerare.

Cancellare i codici radio
Premere il tasto ovale. Inserire la spina di rete e poi mantenere premuto il tasto.
Tutti i codici radio appresi del trasmettitore manuale sono stati cancellati.

Ripristinare le impostazioni di default
Premere allo stesso tempo il tasto APERTO e CHIUSO. Inserire la spina di rete e poi mantenere premuto i tasti per circa 3 secondi.
Lo stato iniziale è stato ripristinato.

Libretto dei controlli per il sistema di chiusura

Gestore del sistema di chiusura: _____

Luogo del sistema di chiusura: _____

Dati della motorizzazione

Tipo di motorizzazione: _____ Data di fabbricazione: _____

Costruttore: _____ Modalità operativa: _____

Dati portone:

Tipo: _____ Anno di costruzione: _____

N. di serie: _____ Peso del battente: _____

Dimensioni portone: _____

Installazione e messa in funzione

Ditta, installatore: _____ Nominativo, installatore: _____

Messa in funzione in data: _____ Firma: _____

Altre specifiche

Controllo del sistema di chiusura

Generalità

I portoni motorizzati devono essere controllati e la loro manutenzione eseguita alla messa in funzione e negli intervalli richiesti dal produttore e indicati nelle istruzioni per la manutenzione ed eventualmente ai sensi dei regolamenti speciali locali (ad es. BGR 232 "Direttive per cancelli, porte e finestre motorizzati"), da installatori appositamente qualificati (persone con relativa formazione professionale, abilitati per le loro conoscenze ed esperienze) o specialisti.

Nel presente libretto dei controlli devono essere documentati tutti gli interventi di manutenzione e di controllo. Questo libretto, che l'installatore deve consegnare al gestore del sistema di chiusura al più tardi alla messa in funzione, deve essere conservato, insieme alla documentazione del sistema di chiusura, dallo stesso gestore per l'intera durata di utilizzo. (La stessa procedura è consigliata per porte manovrate manualmente). Le istruzioni contenute nella documentazione del sistema di chiusura (istruzioni per il montaggio, uso e manutenzione, ecc) devono essere tassativamente rispettate. Il produttore declina ogni responsabilità in caso di controllo / manutenzione non eseguiti correttamente!
Deve essere documentata inoltre qualsiasi modifica effettuata sul sistema di chiusura (se ammessa).
Attenzione: Controlli e manutenzione sono cose diverse!

Lista die controlli del sistema di chiusura

(Alla messa in funzione documentare l'equipaggiamento spuntando i relativi componenti!)

Equipaggiamento presente	Caratteristiche da controllare	Osservazione
1.0 Portone		
1.1 Manovra manuale del portone	Facilità di manovra	<input type="checkbox"/>
1.2 Fissaggi / collegamenti	Condizioni / Accoppiamento	<input type="checkbox"/>
1.3 Centri di rotazione / snodi	Condizioni / Lubrificazione	<input type="checkbox"/>
1.4 Rotelle / supporto rotelle	Condizioni / Lubrificazione	<input type="checkbox"/>
1.5 Guarnizioni / aste di presa	Condizioni / Accoppiamento	<input type="checkbox"/>
1.6 Telaio portone / guida portone	Orientamento / Fissaggio	<input type="checkbox"/>
1.7 Manto	Orientamento / Condizioni	<input type="checkbox"/>
2.0 Bilanciamento del peso / apertura sicura		
2.1 Molle	Condizioni / Accoppiamento / Impostazione	<input type="checkbox"/>
2.1.1 Clumping heads, Supporti dei cuscinetti	Condizioni	<input type="checkbox"/>
2.1.2 Sicurezza contro rottura molle	Condizioni / Targhetta	<input type="checkbox"/>
2.1.3 Elementi di sicurezza	Condizioni / Accoppiamento	<input type="checkbox"/>
2.2 Funi metalliche	Condizioni / Accoppiamento	<input type="checkbox"/>
2.2.1 Fissaggio fune	Condizioni / Accoppiamento	<input type="checkbox"/>
2.2.2 Tamburi avvolgicavo	2 avvolgimenti di sicurezza	<input type="checkbox"/>
2.2.3 Interruttore di fune pendente	Condizioni	<input type="checkbox"/>
2.3 Sicurezza anticaduta	Condizioni	<input type="checkbox"/>
2.4 Concentricità albero a T	Condizioni	<input type="checkbox"/>
3.0 Motorizzazione / centralina di comando		
3.1 Motorizzazione / supporto a mensola	Condizioni / Fissaggio	<input type="checkbox"/>
3.2 Cavi / collegamenti elettrici	Condizioni	<input type="checkbox"/>
3.3 Sbloccaggio d'emergenza	Condizioni / Funzione	<input type="checkbox"/>
3.3.1 Catena rapida	Condizioni / Funzione	<input type="checkbox"/>
3.3.2 Manovella	Condizioni / Funzione	<input type="checkbox"/>
3.3.3 Sbloccaggio rapido	Condizioni / Funzione	<input type="checkbox"/>
3.4 Dispositivi di azionamento, tasti / telecomando	Condizioni / Funzione	<input type="checkbox"/>
3.5 Disinserzione fine corsa	Condizioni / Posizione	<input type="checkbox"/>
4.0 Protezione antischiacciamento e antitaglio		
4.1 Limitazione della forza	Si arresta ed esegue inversione di marcia	<input type="checkbox"/>
4.2 Protezione contro il trascinarsi di persone	Il manto si arresta con 20 kg	<input type="checkbox"/>
4.3 Ambientazione a cura del cliente	Distanze di sicurezza	<input type="checkbox"/>
5.0 Altri dispositivi		
5.1 Interblocco / serratura	Condizioni / Funzione	<input type="checkbox"/>
5.2 Portina pedonale inserita	Funzione / Condizioni	<input type="checkbox"/>
5.2.1 Contatto portina pedonale inserita	Funzione / Condizioni	<input type="checkbox"/>
5.2.2 Chiudiporta	Funzione / Condizioni	<input type="checkbox"/>
5.3 Comando semaforico	Funzione / Condizioni	<input type="checkbox"/>
5.4 Fotocellule	Funzione / Condizioni	<input type="checkbox"/>
5.5 Costola di sicurezza	Funzione / Condizioni	<input type="checkbox"/>
6.0 Documentazione del gestore		
6.1 Targhetta / marcatura CE	completo / leggibile	<input type="checkbox"/>
6.2 Dichiarazione di conformità del sistema di chiusura	completo / leggibile	<input type="checkbox"/>
6.3 Manuale di montaggio, uso e manutenzione	completo / leggibile	<input type="checkbox"/>

Certificati di controllo e di manutenzione del sistema di chiusura

Data	Lavori eseguiti / interventi necessari	Controllo effettuato Firma / Indirizzo della ditta	Difetti eliminati Firma / Indirizzo della ditta
	Messa in funzione, ispezione iniziale		

Dichiarazione CE di conformità

ai sensi della EN 13241-1 Cancelli, Norma prodotti, Appendice Z

Novoferm GmbH
Isselburger Straße 31
46459 Rees
Germania

dichiara che

- i portoni **Novoferm E modelli iso 9, iso 20, iso 20ZF, iso 34, iso 45, Legno 45, Novoferm K, Novoferm M, e novodoor** sono conformi ai requisiti della Direttiva europea sui prodotti da costruzione (89/106/CEE)
- e che nelle combinazioni prescritte con le **motorizzazioni Novodoor 101, Novomatic 200, 312, 413, 553S, 803, novoport** sono conformi ai requisiti della
 - Direttiva sui prodotti da costruzione (89/106/CEE)
 - Direttiva macchine (2006/42/CEE)
 - Direttiva bassa tensione (2006/95/CEE)
- e che sono state applicate le seguenti norme armonizzate
 - EN 13241-1 Portoni - Norma prodotti
- La conformità è stata dimostrata dall'Ente di collaudo autorizzato

TÜV NORD CERT GmbH
Notified Body 0044
Langemarckstraße 20
D 45141 Essen

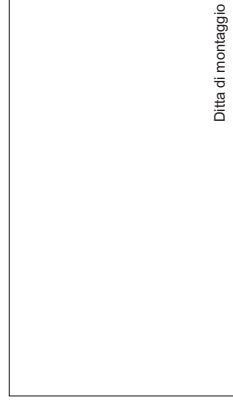
Rees, 2011-11-22

Firma: _____

Frank Wiedenmaier

Il firmatario è Amministratore della Società Novoferm GmbH.

Si dichiara che i criteri del Costruttore sono stati rispettati.



Ditta di montaggio

Luogo, data: _____

Firma: _____